

Innehåll

1	Inledning	4
	Lag om skydd mot olyckor.....	4
	Nationella mål	4
	Syftet med handlingsprogrammet	5
2	Risikanalys	6
	Kommunens risker och dess konsekvenser.....	6
	Behov av förmåga.....	7
3	Förebyggande verksamhet	8
	Mål med den förebyggande verksamheten.....	8
	Beskrivning av kommunens förebyggande verksamhet.....	8
	Tillsyn	8
	3.1.1 Tillsyn 2 kap. § 2 LSO	9
	3.1.2 Tillsyn 2 kap. § 4 LSO	9
	3.1.3 Tillsyn och tillstånd för brandfarliga och explosiva varor	9
	Skriftlig redogörelse.....	9
	Systematiskt brandskyddsarbete	10
	Rengöring och brandskyddskontroll.....	10
	3.1.4 Avgifter	10
	3.1.5 Egensotning	10
	Information och rådgivning	11
	3.1.6 Internutbildning inom kommunkoncernen.....	11
	3.1.7 Extern utbildning.....	11
	3.1.8 Eldning utomhus.....	12
	Samverkan.....	12
	3.1.9 Samverkan inom och med andra kommuner.....	12
	3.1.10 Stöd till andra myndigheter.....	13
4	Operativ räddningstjänst	14
	Mål med den operativa räddningstjänstverksamheten	14
	Beskrivning av kommunens operativa verksamhet	14
	4.1.1 Kommunens förmåga till räddningsinsats i fred och under höjd beredskap	14
	4.1.2 Personella och materiella resurser i fred och under höjd beredskap	19

4.1.3	Minimistyrka vid förstärkning	22
4.1.4	Förmåga till räddningsinsats som kommunen avser skaffa sig.....	22
4.2	Ledning av räddningsinsats.....	22
4.2.1	Ledningsorganisation	23
4.2.2	Stab	24
4.3	Alarmering och kommunikation	25
4.4	Insatsplanering	26
4.5	Samverkan och avtal	26
4.5.1	Landstinget	26
4.5.2	Kemskydd	26
4.5.3	Ledning.....	26
4.5.4	Räddningsdykare.....	26
4.5.5	Metriaavtal	26
4.5.6	Höjdenhet	27
4.5.7	Räddning på hög höjd.....	27
4.5.8	Försäkringsbranschens restvärderäddning AB.....	27
4.5.9	Frivillig resursgrupp (FRG).....	27
4.6	Kommunal och statlig räddningstjänst.....	27
4.7	Rekrytering	28
4.8	POSOM	28
5	Uppföljning och egenkontroll	29
5.1	Olycksundersökning och insatsutvärdering.....	29
5.2	Uppföljning av målen för den förebyggande och operativa verksamheten.....	29
6	Förkortningar och definitioner.....	31

Bilaga 1: Riskanalys över händelser som kan föranleda räddningsinsats i Orsa kommun.

1 Inledning

Inom en kommun inträffar många oönskade händelser i form av olyckor. Kommunen har till uppgift att identifiera dessa möjliga händelser och analysera vilket behov av förmåga som föreligger för att både förebygga dessa och hantera dem när de väl inträffar.

Handlingsprogrammet är ett kommunalt styrdokument som beskriver detta arbete.

Lag om skydd mot olyckor

Lag (2003:778) om skydd mot olyckor (LSO) innehåller bestämmelser om det ansvar som stat och kommun samt den enskilde har att vidta till skydd mot olyckor. I LSO anges övergripande nationella mål för verksamheten skydd mot olyckor, därutöver ska kommunen själv formulera mål utifrån den lokala riskbilden och de lokala förutsättningarna.

Samhället har alltid drabbats av olyckor som medfört skador på människor, egendom och miljö. I LSO är det utpekade att den enskilde har ett tydligt ansvar att i skälig omfattning hålla utrustning för släckning av brand och för livräddning vid brand eller annan olycka och i övrigt vidta de åtgärder som behövs för att förebygga och för att hindra eller begränsa skador till följd av brand.

LSO tydliggör också att kommunen i högre utsträckning än tidigare lagstiftning ska ta initiativ till en samordning av olycksförebyggande och skadebegränsande verksamhet såväl inom kommunen och inom kommunens områdesansvar. Kommunen ska dock inte ta över ett ansvar från någon annan myndighet, enskild person eller något annat organ. Samsynen ska ligga till grund för kommunens olycksförebyggande verksamhet.

I en kommun ska det finnas en räddningschef, räddningschefen är också den som ansvarar för att räddningstjänsten är ändamålsenligt ordnad. Räddningschefen är räddningsledare, men kan utse någon annan (3 kap. §16 LSO).

Nationella mål

Bestämmelserna i lagen om skydd mot olyckor (LSO) syftar till att i hela landet bereda människors liv och hälsa samt egendom och miljö ett med hänsyn till de lokala förhållandena tillfredställande och likvärdigt skydd mot olyckor (1 kap. §1 LSO). Ytterligare ett nationellt mål anges i 4 kap. 3§ LSO: Räddningstjänsten skall planeras och organiseras så att räddningsinsatserna kan påbörjas inom godtagbar tid och genomföras på ett effektivt sätt.

Skrivningen ”ett tillfredställande och likvärdigt skydd” innebär att ett betryggande skydd skall finnas oavsett var i landet människor befinner sig. Eftersom riskbilden ser olika ut i olika kommuner och olika delar inom en kommun skall en anpassning ske till de lokala förhållandena och kommunerna kommer därigenom att vidta olika åtgärder för att nå upp till målet. Orsa kommun har i handlingsprogrammet jämfört sig med andra kommuner både regionalt och nationellt, exempelvis avseende antal brand i byggnad per 1000 invånare. Skydd mot olyckor omfattar förebyggande och skadeavhjälpanande åtgärder när det gäller olyckor.

Utifrån de nationella målen har Orsa kommun formulerat säkerhetsmål som beskriver vad som ska uppnås avseende säkerheten i kommunen. Hur säkerhetsmålen ska uppfyllas beskrivs i prestationsmål. Av prestationsmålen framgår tydligt vilka konkreta åtgärder och aktiviteter kommunen tänker genomföra i sina förvaltningar och verksamheter, samt de resurser som krävs.

Syftet med handlingsprogrammet

I alla kommuner finns risker som kan uppfattas som osannolika i vardagen. Likväl ska kommunens planläggning utgå från att dessa kan inträffa utan att för den skull vidta specifika åtgärder. Kända risker ska däremot förhindras i möjligaste mån. Sådana kända risker är samhällsstörningar som till exempel sabotage, större el-/tele-/IT-störningar, störningar i dricksvattenförsörjning, extremväder, terrorhandlingar, större och mindre bränder i bostäder, industrier, vårdanläggningar, samlingslokaler, hotell, lantbruk och terräng, väg-/tåg-/flygolyckor, kemikalieolycka, drunkning och andra personolyckor. För större oönskade händelser finns en särskild handlingsplan för ledning och information vid extraordinär händelse och verksamhetsspecifika planer vid respektive verksamhet.

Arbetet med skydd mot olyckor inom Orsa kommun ska leda till ökad trygghet och säkerhet i kommunen. Det ska ske genom ett tvärsektorielt arbete där processer byggs, utvecklas och synliggörs över gränserna mellan myndigheter, kommuner och förvaltningar. Samverkan med andra kommuner, myndigheter och aktörer är viktig – som en del i detta har handlingsprogrammet tagits fram i nära samverkan med Mora, Älvdalen, Malung-Sälen, Leksand och Vansbro kommuner.

Handlingsprogrammet utgör ett övergripande dokument som beskriver kommunens mål och verksamhet, både för olycksförebyggande arbete och för hur räddningstjänst skall genomföras och utvecklas. Handlingsprogrammet ska stimulera den politiska debatten och ställningstagandet vad gäller skydd mot olyckor samt kunna utgöra ett instrument för uppföljning och utvärdering, en redovisning till staten om att räddningstjänsten är ändamålsenligt ordnad samt underlag vid information till allmänheten.

Handlingsprogrammet beslutas av kommunfullmäktige och är fullmäktiges uppdrag till förvaltningsorganisationen. I Orsa kommun är det kommunstyrelsen som har ansvar för att kommunen fullgör sina uppgifter enligt lagen (3 kap. § 11 LSO). Kommunstyrelsen har också, med stöd av 3 kap. 3, 8 §§ fullmäktiges uppdrag att vid behov under perioden 2015-2018 anta närmare riktlinjer för hur handlingsprogrammet ska tillämpas, så länge de säkerhets mål som fullmäktige beslutat inte ändras. Kommunstyrelsen är räddningsnämnd.

2 Riskanalys

Enligt 3 kap. §§ 3 och 8 ska handlingsprogrammet beskriva de risker för kommunen som kan leda till räddningsinsats. Exempel på sådana risker är brand, trafikolycka, utsläpp av farligt ämne, drunkning och översvämning. Detta förutsätter att kommunen identifierar risker samt analyserar och bedömer dem. Den sammantagna riskbilden kan sedan användas som grund för hur kommunen prioriterar och sätter upp mål, planerar den förebyggande verksamheten samt bedömer vilken förmåga kommunen bör ha för att genomföra räddningsinsats. I bilaga 1 redovisas Orsa kommuns riskanalys.

Kommunens risker och dess konsekvenser.

Orsa kommun är en glesbygdskommun mellan kulturlandskap och vildmark i Dalarnas län med drygt 6 700 invånare. Med en total area på 1 742 km². Detta ger sammantaget en befolkningstäthet på 3,85 invånare/km².

Orsa har få industrier, den största näringen är turismen, vintertid främst Grönklitt och sommartid Orsa camping vid Orsajön. Genom kommunen löper trafikintensiva E 45 med ett besvärligt vägavsnitt mellan Orsa-Noppikoski. Även inlandsbanan går genom kommunen. Huvuddelen av befolkningen bor i centrala Orsa. Den största byn är Skattungbyn som ligger 15 km från centralorten. Midsommar med folkdräkter och firande är också ett känt märke för Orsa. I Orsa finns även ett rikt musikliv med b.l.a Orsa Spelmän och Orsyrorna.

I riskanalysen, se bilaga 1, har Orsa kommuns olika risker redovisats tillsammans med statistik rörande exempelvis insatser under åren 1997-2014. Exempel på områden som identifierats är;

- Byggnader med stor risk och fara,
- Hotell och större tillfälliga boenden, exempelvis asylboenden
- Kulturhistoriska byggnader,
- Vårdanläggningar,
- Samlingslokaler.
- Riskutsatta transportleder,
- Evenemang med förhöjd risk.
- Vässinkoskidammen.

Sammanfattningsvis går det att konstatera att det inte finns någon specifik risk som sticker ut utan det är det totala spektret av olika risker som måste hanteras. Beträffande åldersstrukturen visar statistiken att befolkningen är åldrande och det finns en stor andel äldre människor som valt att bo kvar i sin egen hemmiljö. Dessa är dessutom överrepresenterade i den nationella dödsbrandstatistiken.

Asylboenden är en förhållandevis ny företeelse för Orsa kommun och kan innebära en problematik ur brandsäkerhetssynpunkt då de generellt utsätts för anlagd brand i högre utsträckning än andra liknande boenden.

Händelser som kan inträffa till följd av klimatförändringar är exempelvis långa perioder av torka eller perioder med extrem nederbörd. Orsa kommun har varit förhållandevis förskonade av olyckor till följd av dessa fenomen, men det finns efter skogsbranden i Västmanland 2014 synnerliga skäl att planera för stora och komplexa räddningsinsatser, exempelvis skogsbränder och översvämningar.

Ett förändrat klimat och en åldrande befolkning är två av flera aspekter som sannolikt kan påverka riskbilden i Orsa kommun idag och i framtiden. Riskanalysen i sin helhet kan återfinnas i bilaga 1 till detta handlingsprogram.

Behov av förmåga

Orsa kommun behöver en mycket bred förmåga för att hantera alla förekommande olyckor i kommunen, allt från rökdykning till att ingripa vid båtolyckor till sjöss, se riskanalys i bilaga 1. Den samlade förmågan kanske inte alltid kan upprätthållas av kommunen själv, utan uppnås genom samverkan med andra kommuner, myndigheter och organisationer. I avsnittet förebyggande verksamhet samt operativ räddningstjänst redovisas kommunens samlade förmåga för skydd mot olyckor.



Bild 1: Förmåga till livräddning genom rökdykning är viktig eftersom Orsa kommun har en stor andel äldre, som dessutom är överrepresenterad i den nationella dödsbrandsstatistiken (Riskanalys, bilaga 1).

3 Förebyggande verksamhet

Orsa kommun ska främja den enskildes förmåga att förhindra och hantera olyckor, riskanalysen visar tydligt behovet av insatser mot exempelvis äldre. Kommunen skall se till att åtgärder vidtas så att bränder och skador till följd av brand förebyggs. Kommunen skall också vara verksam för skydd mot andra olyckor än bränder. Detta skall dock inte innebära någon inskränkning i det ansvar som någon annan har enligt lag om skydd mot olyckor (LSO). Orsa kommun skall ta tillvara möjligheterna att utnyttja andra kommuners resurser och själv stå till förfogande med de resurser vi kan erbjuda andra kommuner för olycks- och skadeförebyggande verksamhet.

Mål med den förebyggande verksamheten

Säkerhetsmål: Antalet människor som skadas eller omkommer i olyckor ska minska årligen, genom att kunskapen och förmågan hos allmänheten om olycksförebyggande och olyckshanterande åtgärder kontinuerligt ökar där målet är att den enskilde alltid ska kunna genomföra den första skadebegränsande åtgärden vid en olycka.

Beskrivning av kommunens förebyggande verksamhet

Kommunstyrelsen har det övergripande ansvaret för risk- och säkerhetsarbetet inom kommunen och kommunens gränser. Varje förvaltning och bolag bär ansvar för risk- och säkerhetsarbetet inom sitt verksamhetsområde. De ska, om behov uppstår, samverka med varandra och bistå med lämpliga resurser vid övriga händelser. Samtliga medarbetare ska göras delaktiga i risk- och säkerhetsarbetet. Arbetet ska inriktas på att den enskilde genom ökad riskmedvetenhet och kunskap själva i högre grad kan ta ansvar för sin egen och sin omgivnings säkerhet. Kommunstyrelsen ska fortlöpande följa upp säkerhetsarbetet och se till att antagna dokument följs.

Tillsyn

Genom att genomföra tillsyn kontrollerar kommunen om företag, verksamheter och den enskilde lever upp till de krav som ställs på dem i det olycksförebyggande arbetet. I Orsa kommun genomför räddningstjänsten tillsyn inom ramen för lag om skydd mot olyckor (LSO) och lag om brandfarliga och explosiva varor (LBE).

Inför varje år tas en tillsynsplan fram vilken beskriver de objekt och verksamheter som ska tillsynas. Räddningstjänsten deltar även vid kvällstillsyner tillsammans med socialförvaltningen och polisen. Vid dessa tillfällen sker tillsynerna oannonserat i verksamheter där det bedrivs offentlig tillställning, exempelvis samlingslokaler och restauranger.

Tillsyner kan också komma att genomföras vid enstaka oplanerade tillfällen, för kontroll av att ägare och innehavare tar sitt ansvar enligt lagstiftningen. Sådana tillfällen kan vara att tillsyn utförs i samband med större publika evenemang såsom festivaler, konserter och andra tillfälliga arrangemang eller utifrån olika teman.

Prestationsmål 1: Räddningstjänsten ska årligen genomföra tillsyn på 30 procent av tillsynsobjekten.

Prestationsmål 2: Räddningstjänsten ska årligen följa upp 100 procent av verksamheterna som vid tillsyn förelagts att vidta åtgärder för att uppnå ett skäligt brandskydd.

3.1.1 Tillsyn 2 kap. § 2 LSO

I 2 kap. § 2 LSO förtydligas den enskildes ansvar;

”Ägare eller nyttjanderättsbavare till byggnader eller andra anläggningar skall i skälig omfattning hålla utrustning för släckning av brand och för livräddning vid brand eller annan olycka och i övrigt vidta de åtgärder som behövs för att förebygga brand och för att hindra eller begränsa skador till följd av brand.”

Vid tillsyn granskar kommunen arbetet och förmågan att nå en skälig nivå, både vad gäller brandskydd men även andra olyckor såsom säkerhet vid hamnar, badplatser och lekplatser.

Lägsta kompetens på den som utför tillsyn på efterlevnaden av denna paragraf är i Orsa kommun satt till tillsyn A eller förebyggande 1. För detta ska finnas minst en person anställd på heltid med motsvarande kompetens.

3.1.2 Tillsyn 2 kap. § 4 LSO

Vid anläggningar och verksamheter som innebär fara för att en olycka kan orsaka allvarliga skador på människor eller miljö krävs mer arbete av den ansvarige för att förebygga och begränsa konsekvenserna av en olycka. Detta kan vara att själv hålla och bekosta beredskap med personal och eller utrustning. Vilka objekt eller verksamheter som omfattas av denna paragraf beslutas av länsstyrelsen men tillsynen av dess efterlevnad genomförs av kommunen. I Orsa kommun utförs denna tillsyn av räddningstjänsten.

Lägsta kompetens på den som utför tillsyn på efterlevnaden av denna paragraf är i Orsa kommun satt till tillsyn A.

Prestationsmål 3: Räddningstjänsten ska informera allmänheten minst en gång vart tredje år om de särskilda risker som finns vid dessa verksamheter och vilken förmåga kommunen har för att hantera dessa.

3.1.3 Tillsyn och tillstånd för brandfarliga och explosiva varor

Brandfarliga och explosiva varor utgör förhöjda risker för olyckor i samband med hantering och förvaring. Hanteras större mängder krävs dessutom tillstånd för detta. Lag om brandfarliga och explosiva varor (LBE) reglerar tillsammans med myndighetsföreskrifter hur denna hantering skall genomföras. I Orsa kommun är det räddningstjänsten som beviljar tillstånd och genomför tillsyn över efterlevnad av gällande regler för brandfarlig och explosiv vara.

Lägsta kompetens på den som utför tillsyn över efterlevnaden av denna lag och tillhörande föreskrifter är i Orsa kommun satt till tillsyn A eller förebyggande 1. Lägsta kompetens för beviljande av tillståndsansökningar för brandfarliga och explosiva varor är i Orsa kommun satt till tillsyn B.

Skriftlig redogörelse

Skriftlig redogörelse innebär att den som äger en byggnad eller annan anläggning, där det med hänsyn till risken för brand eller konsekvenserna av brand bör ställas särskilda krav på en kontroll av brandskyddet, skall redogöra för sitt brandskydd i skriftlig form. Det är ägaren till byggnaden som ansvarar för att upprätta och skicka in redogörelsen till kommunen. Tanken från början, när lagen kom, vara dels att betona den enskildes ansvar men också att kommunen skulle använda

dessa redogörelser som underlag för sin tillsynsverksamhet. Det har dock visat sig att detta inte fungerar i praktiken och Orsa kommun ber därför om dessa uppgifter inför varje tillsyn, alternativt hämtar in dessa under själva tillsynsbesöket. På det viset anser kommunen att ägaren uppfyller det krav som ställs enligt lagen och kommunen får in de uppgifter som behövs.

Systematiskt brandskyddsarbete

Att arbeta systematiskt med brandskyddet är viktigt. Detta medför bland annat att risker identifieras, rutiner vid nödläge hålls aktuella och att utrustning och brandtekniska konstruktioner fungerar. Systematiskt brandskyddsarbete är en viktig del i brandskyddet och vid tillsyn kontrolleras bland annat detta arbete.

Rengöring och brandskyddskontroll

Kommunen ansvarar för sotningen enligt 3 kap. § 4-6 LSO. Sotningsverksamheten är utlagd till en extern entreprenör, som hanterar brandskyddskontroll och rengöring i kommunen. Fristerna för brandskyddskontroll och rengöring har kommunfullmäktige fastställt med stöd av Myndigheten för samhällsskydd och beredskaps (MSB) föreskrifter. Brandskyddskontroll får endast utföras av person med skorstensfejarteknikerutbildning med delegation att utfärda föreläggande och förbud. Detta säkerställs genom avtal med Sotning och Brandskydd i Dalarna AB.

Sotningsentreprenören är ansvarig att föra kontrollbok över rengöring och brandskyddskontroll och rapportera arbetet årligen till kommunstyrelsen.

Prestationsmål 4: Rengöring (sotning) och brandskyddskontroll ska utföras på alla fristående objekt enligt de intervall som beslutats.

3.1.4 Avgifter

Avgifterna för sotning och brandskyddskontroll fastställs enligt taxa av kommunfullmäktige, de revideras därefter med ett särskilt sotningsindex varje år. Sotningsindex är en central överenskommelse mellan Sveriges kommuner och landsting (SKL) och Skorstensfejarmästarnas riksförbund. På kommunens hemsida finns information om aktuella taxor och frister.

3.1.5 Egensotning

Som följer av 3 kap. § 4 lagen om skydd mot olyckor (LSO) får kommunen, efter ansökan, medge att en fastighetsägare utför eller låter någon annan utföra sotning på den egna fastigheten om sotningen kan ske på ett från brandskyddspunkt betryggande sätt. Prövning av ansökan omfattar förutsättningarna för att utföra sotning av anläggningens i dess helhet och i prövningen beaktar kommunen risksituationen, förbränningsanordningens komplexitet och den enskildes kunskap samt de generella förutsättningarna för uppgiften.

Anläggningen får inte vara behäftad med föreläggande eller förbud som kan hänföras till 3 kap. § 4 LSO. För de fall en fastighetsägare ansöker om att låta någon annan utföra sotningen så ska denne ha kompetens motsvarande vad som gäller för de personer som utför sotning för kommunens räkning. Fastighetsägaren ansvarar för att utförda rengöringar dokumenteras i enlighet med kommunens föreskrifter. Kontroll av dokumentation utförs i samband med brandskyddskontroll.

Om det vid brandskyddskontroll eller tillsyn skulle visa sig att sotningen inte skett på ett sådant sätt att anläggningen är säker från brandskyddssynpunkt kan medgivandet återkallas.

Information och rådgivning

Kommunen ska aktivt arbeta för att öka förmågan hos den enskilde att förebygga olyckor. Ökad insikt leder till förändrade attityder och beteenden, hos såväl allmänhet som verksamheter inom kommunen. För att den enskilde skall kunna ta sitt ansvar och skydda sig själv, sin egendom och miljön är det nödvändigt att denne kan få stöd från kommunen. Sådant stöd kan ges i form av råd och information.

I Orsa kommun erbjuder Räddningstjänsten utbildnings- och informationsinsatser i brandskydd till allmänhet, kommunala verksamheter och skola samt kommunexterna verksamhetsutövare.

Räddningstjänsten deltar även i evenemang såsom julslyktning, Orsatorer med mera för att vara synliga för kommuninnevanorna och media och i dessa sammanhang förmedla råd och information om hur olyckor förebyggs. För att kunna erbjuda information och utbildning inom kommunen ska finnas minst en person anställd på heltid med brandbefälskompetens.

Prestationsmål 6: Räddningstjänsten ska genom information, rådgivning, möten och en levande dialog (tillsyn) verka för att andelen bostäder med fungerande brandvarnare och tillgång till släckutrustning ökar.

Prestationsmål 7: Skolprojektet förebyggande brandskydd från Myndigheten för samhällsskydd och beredskap för årskurs 2, 5 samt 8 ska genomföras varje år.

Prestationsmål 8: Elever i lågstadiet skall beredas möjlighet till simundervisning

3.1.6 Internutbildning inom kommunkoncernen

Enligt beslut skall all personal anställd av Orsa kommun vart tredje år genomgå en grundläggande brand- och säkerhetsutbildning. Räddningstjänsten genomför denna utbildning men det är varje enskild förvaltnings ansvar att tillse att personal genomför utbildning inom detta intervall. Ingen internfakturering skall förekomma. Riskanalysen har påvisat nyttan med utbildning, särskilt för personal som arbetar på vårdanläggningar där personalstyrkan blir mindre och de boende allt äldre.

3.1.7 Extern utbildning

Räddningstjänsten skall tillhandahålla brandskyddsutbildning till såväl enskilda medborgare, organisationer, föreningar samt företag. Den utbildning som räddningstjänsten är huvudman för skall genomföras till självkostnadspris, det vill säga endast täcka de kostnader som räddningstjänsten har för utbildningen. Viss utbildning kan även genomföras till reducerat pris eller som gratisutbildning för beställaren där det finns möjlighet till kostnadstäckning via statligt stöd. Utbildningens målsättning är att förebygga olyckor samt att förbättra den enskildes möjligheter att begränsa och förhindra skador till följd av inträffade olyckor.

Utbildningar som räddningstjänsten tillhandahåller är;

- Grundläggande brandskyddsutbildning,

- Hjärt- och lungräddning med hjärtstartare för vuxna,

Prestationsmål 9: Räddningstjänsten skall erbjuda den enskilde utbildning inom området skydd mot olyckor, i huvudsak brandskydd och den akutsjukvård som inte omfattas av hälso- och sjukvårdslagen. Utbildningarna ska anpassas så att de speglar den lokala riskbilden.

3.1.8 Eldning utomhus

Kommunen kan vid stor brandrisk förbjuda eldning utomhus. Upplysningar om aktuell brandriskprognos och eventuellt eldningsförbud kan erhållas via länsstyrelsens hemsida eller per telefon, aktuellt telefonnummer finns på hemsidan.

Samverkan

I samhället har vi att förhålla oss till hela olycksspektret från så kallade vardagsolyckor som är mer frekventa (typ fallolyckor, trafikolyckor och bränder) och som har stor betydelse för individens upplevelse av trygghet och säkerhet, till olyckor som är ovanliga och berör mindre eller större grupper i samhället. För att på bästa sätt förebygga hela olycksspektret krävs att kommunala förvaltningar, kommuner, myndigheter och organisationer samverkar. Det ska ske genom ett tvärsektorielt arbete där processer byggs, utvecklas och synliggörs över gränserna mellan myndigheter, kommuner och förvaltningar.

Kommunen ska därför, i större utsträckning än tidigare, ta initiativet till en samordning av olycksförebyggande och skadebegränsande verksamhet såväl inom kommunen som inom kommunens områdesansvar. Strävan är att uppnå samsyn mellan de olika inblandade aktörerna om vilka åtgärder för säkerheten i kommunen som ska vidtas.

Ett exempel på denna typ av samverkan är kommunens POSOM-grupp, som innebär att det i Orsa kommun finns en väl övad organisation för psykiskt- och socialt omhändertagande i samband med större olyckor och kriser. I gruppen ingår representanter både från kommunen, landstinget och kyrkan samt det privata näringslivet.

3.1.9 Samverkan inom och med andra kommuner

Räddningstjänsten skall lämna det brandtekniska biträde som byggnadsnämnden behöver. Lämplig kompetens skall ställas till byggnadsnämndens förfogande vid byggsamråd.

Räddningstjänsten skall svara på remisser från kommunala förvaltningar vid upprättande av översiktsplaner och detaljplaner, vid tillståndsärenden för alkoholutskänkning samt övriga ärenden då räddningstjänstens kompetens efterfrågas. Räddningstjänsten skall även delta i de samverkans forum som finns på regional och nationell nivå.

Inom kommunen ska det finnas en säkerhetsgrupp med representanter från samtliga förvaltningar och kommunala bolag som arbetar med säkerhet och skydd mot olyckor.

Prestationsmål 10: Kommunen ska verka för att antalet trygghetslarm med rökdetektor kopplat till räddningstjänsten ökar.

Prestationsmål 11: Kommunen ska systematiskt arbeta med andra olyckor än bränder, såsom fallolyckor, olyckor på lekplatser och liknande.

Prestationsmål 12: Badplatser, hamnar och andra områden nära sjöar och vattendrag där många personer kan förväntas vistas regelbundet ska vara försedda med livräddningsredskap.

3.1.10 Stöd till andra myndigheter

Räddningstjänsten skall genom samverkan med andra myndigheter verka för att förebygga olyckor och bränder. Olycksförebyggande arbete kan till exempel genomföras i form av gemensamma tillsyn med Miljö och hälsoskyddsförvaltningen, Länsstyrelsen, Polisen eller Arbetsmiljöverket.

Räddningstjänsten skall på remisser från polismyndigheten lämna yttrande vid exempelvis offentliga tillställningar, hotelltillstånd, mm.

Räddningschef eller stf räddningschef ska kunna lämna sakkunnigutlåtanden till polismyndigheten när behov finns.

4 Operativ räddningstjänst

Trots att det olycksförebyggande arbetet prioriteras inträffar olyckor. Med utgångspunkt i riskanalysen, se bilaga 1, konstateras att kommunen behöver en mycket bred förmåga för att hantera alla förekommande olyckor, allt från rökdykning till att ingripa vid båtolyckor. Den samlade förmågan kanske inte alltid kan upprätthållas av kommunen själv, utan uppnås genom samverkan med andra kommuner, myndigheter och organisationer.

Mål med den operativa räddningstjänstverksamheten

Säkerhetsmål: Kommunen ska kunna leda och hantera olyckor på ett effektivt och professionellt sätt i syfte att så snabbt som möjligt bryta skadeutvecklingen när den enskildes förmåga inte längre räcker till, genom egna räddningstjänståtgärder, genom samverkan inom och med andra kommuner samt genom samverkan med andra myndigheter och organisationer.

Beskrivning av kommunens operativa verksamhet

Den operativa verksamheten avser den verksamhet som dygnet runt står till förfogande för att kunna hantera olyckor på ett effektivt och professionellt sätt. Antalet tillfällen då räddningstjänsten larmas ökar ständigt, år 2014 genomfördes ca 140 uppdrag.

4.1.1 Kommunens förmåga till räddningsinsats i fred och under höjd beredskap

Kommunens förmåga till räddningsinsats har sin utgångspunkt i riskanalysen där risker och konsekvenser finns beskrivet, se bilaga 1. I följande tabell redovisas kommunens förmåga till räddningsinsats, observera att beredskapen enbart omfattar en av dessa händelser - inte flera samtidigt.

4.1.1.1 Brand i byggnad

Typ	Förmåga
Brand i byggnad (bostäder)	<p>Byggnader kan ha olika komplexitet och utformning, vilket gör att en brand kan få olika konsekvenser. Utgångspunkten är en villa eller ett flerfamiljshus, där branden ska hållas inom en brandcell under en föreskriven tid.</p> <p>Räddningsstyrkan i Orsa är dimensionerad att klara av att utföra invändig livräddning/släckning genom rökdykarinsats alternativt yttre livräddning/släckning med hjälp av stegutrustning. Livräddning med bärbar stegutrustning ska kunna hanteras upp till 4:e våningen (11 meter). Med hjälp från Mora kan båda alternativen utföras samtidigt. Förmågan förutsätter att brandcellens storlek inte är för stor, att brandcellsgränser är intakta och rätt utförda samt att brandbelastningen inte är för hög. Räddningsstyrkan ska ha olika släckmetoder till sitt förfogande, grundade på exempelvis vatten, skum eller pulver.</p> <p><i>Exempel:</i> Vid en lägenhetsbrand ska branden inte kunna spridas till nästa lägenhet inom 60 minuter. Räddningsstyrkan ska då kunna söka igenom den branddrabbade lägenheten</p>

	<p>med rökdykare samtidigt som människor i en grannlägenhet kan räddas med räddningstjänstens stegutrustning.</p>
Brand i byggnad (komplexa objekt)	<p>Industrier och andra komplexa objekt innebär ofta till ytan stora brandceller vilket kan innebära stora brandgasvolymmer och långa inträngningsvägar. Detta kan medföra att den ordinarie rökdykarorganisationen som gäller vid brand i bostad inte räcker till, utan måste förstärkas. Komplexiteten kan också betyda att en invändig insats är omöjlig och istället måste inriktas på att skydda intilliggande bebyggelse.</p> <p>Räddningsstyrkan i Orsa har inte förmåga att ensam klara av en brand i en komplex byggnad, utan detta kräver samverkan med flera kommuner. Räddningstjänsten ska dock arbeta aktivt för att insatsplaner upprättas på de objekt som bedöms nödvändiga. Dessa typer av insatser kräver stor förmåga till ledning och samverkan.</p> <p><i>Exempel:</i> En brand i en industribyggnad kan medföra en mycket hög effektutveckling och stora brandgasvolymmer, räddningsstyrkan ska då exempelvis kunna upprätta begränsningslinjer mot intilliggande bebyggelse för att hindra vidare spridning.</p>
Brand i byggnad (skolor, samlingslokaler, hotell och tillfälliga boenden, kulturbyggnader m.fl.)	<p>Större samlingslokaler innebär att ett stort antal människor med dålig lokalkännedom kan vistas i en byggnad, dessutom innebär det ofta stora brandceller och hög brandbelastning. Dessa lokaler ska vara utformade med stora krav på utrymnings säkerhet, så att alla människor hinner sätta sig i säkerhet innan kritiska förhållanden uppstår. Utgångspunkten är att alla människor ska vara utrymda då räddningstjänsten kommer på plats, men om detta misslyckas kan det komma att krävas en mycket stor räddningsstyrka med flera rökdykargrupper.</p> <p>Räddningsstyrkan i Orsa har inte förmåga att ensam klara av en brand i en samlingslokal där alla inte har utrymt, utan detta kräver samverkan med flera kommuner. Räddningstjänsten ska arbeta aktivt för att insatsplaner upprättas på de objekt som bedöms nödvändiga. Dessa typer av insatser kräver stor förmåga till ledning och samverkan.</p> <p><i>Exempel:</i> En brand på en skola skall innebära att branden tidigt uppmärksammas av det automatiska brand- och utrymningslarmet, under tiden räddningstjänsten kör fram till objektet skall människor hinna sätta sig i säkerhet. När väl räddningstjänsten är framme skall en släckinsats kunna genomföras, sannolikt med förstärkningsbehov, under förutsättning att branden är begränsad i omfattning till en brandcell.</p>
Brand i byggnad (vårdanläggningar m.fl.)	<p>Det finns vårdinrättningar i kommunen där människorna inte själv förväntas kunna sätta sig i säkerhet. Istället krävs en egen organisation på plats som kan hjälpa människorna i händelse</p>

	<p>av brand. Utgångspunkten är att räddningstjänsten inte ska behöva hjälpa till med utrymningen utan fokusera på brandsläckning, misslyckas utrymningen kommer det dock att kräva mycket stora räddningsresurser med flera rökdykargrupper.</p> <p>Räddningsstyrkan i Orsa har inte förmåga att ensam klara av en brand i en vårdinrättning där alla inte har utrymt, utan detta kräver samverkan med flera kommuner. Räddningstjänsten skall arbeta aktivt för att insatsplaner upprättas på de objekt som bedöms nödvändiga. Dessa typer av insatser kräver stor förmåga till ledning och samverkan.</p> <p>Exempel: En brand på ett äldreboende i kommunen innebär att brand- och utrymningslarmet tidigt ska detektera branden så att personalen hinner sätta människorna som vistas i brandcellen i säkerhet. Därefter kan räddningsstyrkan, under förutsättning att branden är begränsad i storlek och omfattning, genomföra släckinsats.</p>
--	--

4.1.1.2 Brand ej i byggnad

Typ	Förmåga
Skogs- och markbrand	<p>Inom Orsa kommuns geografiska område finns stora mängder skog och skogsmark. Bränder i skogen kan bli mycket stora om de inte hanteras på ett effektivt sätt tidigt i förloppet. Större skogsbränder kräver förstärkningsresurser i form av helikopter, hemvärn m.m.</p> <p>Räddningsstyrkan i Orsa ska ha förmåga att hantera en mindre skogs- eller markbrand tillsammans med räddningsvärnen i Orsa och Skattungbyn. För detta krävs relativt stora vattenresurser samt terränggående fordon och pumpar. Skogs- och markbränder kan kräva mycket omfattande förmåga till ledning och samverkan, vilket innebär att högre befäl behöver särskild utbildning i att tolka brandriskdata och förutse brandspridning.</p> <p><i>Exempel:</i> Ett hygge börjar brinna en varm sommardag. Räddningstjänsten ska kunna lokalisera branden utifrån given positionsangivelse samt med tankbil, motorspruta och slangsystem släcka branden.</p>
Övriga bränder	<p>Det finns andra typer av mindre bränder som kan inträffa, exempelvis containerbränder, fordonsbränder, papperskorgar, rishögar m.m.</p> <p>Räddningsstyrkan i Orsa ska ha förmåga att hantera en brand som är begränsad till ytan utan komplexa inslag.</p>

4.1.1.3 Trafikolycka

Typ	Förmåga
Trafikolycka (vägtrafik)	<p>Vid en trafikolycka är målet att en patient ska vara under vård på sjukhus inom en timme från det att olyckan inträffar.</p> <p>Räddningsstyrkan i Orsa är dimensionerad utifrån att klara en olycka med två inblandade personbilar eller ett tungt fordon.</p> <p>Vid större olyckor krävs förstärkning från angränsande kommuner. Utrustning för tung räddning som är placerad i Mora utgör förstärkningsresurs till angränsande kommuner.</p> <p><i>Exempel:</i> Losstagning av fastklämda personer i två personbilar skall kunna genomföras med hjälp från grannkommun.</p>
Trafikolycka (järnväg)	<p>En olycka på järnvägen mellan ett tåg och en personbil är oftast väldigt lik en olycka på väg i hantering. Om ett tåg råkar ut för en större händelse kan det dock innebära ett stort antal skadade människor, vilket kräver helt andra resurser och hjälp från grannkommunerna.</p> <p>Räddningsstyrkan i Orsa ska vara dimensionerad utifrån att klara en olycka på järnvägen mellan ett vägfordon och ett järnvägsfordon utan urspårning.</p>
Flygolycka	<p>Vid en flygolycka är det staten som ansvarar för räddningsledningen fram till dess att haveriplatsen blivit känd. Därefter övergår det till kommunal räddningstjänst. En flygolycka kan innebära att ett stort antal människor snabbt behöver hjälp.</p> <p>Räddningsstyrkan i Orsa skall vara dimensionerad utifrån att klara ett haveri med ett mindre flygplan med maximalt två passagerare. Vid olyckor med större plan kommer förstärkning från andra kommuner att behövas. Insatser vid flygolyckor kan kräva mycket omfattande förmåga till ledning och samverkan.</p>

4.1.1.4 Olyckor med farliga ämnen

Typ	Förmåga
Farligt gods eller kemikalieolycka	<p>Det transporteras farligt gods på vägarna i Orsa kommun., En olycka med farliga ämnen kan innebära stora risker för både människor, egendom och miljön.</p> <p>Räddningsstyrkan i Orsa ska vara dimensionerad utifrån att klara av en första livräddande insats vid en olycka med ett farligt ämne samt med hjälp från Mora kunna utföra</p>

	<p>kemdykning med en kemdykargrupp under en begränsad tid i syfte att ta hand om mindre läckor och spill och stoppa utflöde av kemikalier. Med hjälp från Mora också kunna genomföra livräddande personsanering samt upprätta saneringsplats för både skadade och insatt personal.</p> <p><i>Exempel:</i> En lastbil med diesel kör av vägen och chauffören sitter kvar i hytten, läckage uppstår. Räddningsstyrkan ska då initialt kunna livrädda chauffören och spärra av området samt genomföra skadebegränsande åtgärder med hjälp av kemdykare samtidigt som en saneringsstation för den insatta personalen upprättas.</p>
--	---

4.1.1.5 Drunkning

Typ	Förmåga
Drunkningsolyckor, båtolyckor m.m.	<p>Inom kommunen finns mycket vatten, till de största sjöarna hör Orsajön och Skattungsjön.</p> <p>Räddningsstyrkan i Orsa har förmåga att genomföra ytlivräddning och brandsläckning vid tillbud på vatten, till hjälp finns två räddningsbåtar varav den ena är placerad i Orsajön medan den andra är placerad på trailer för möjlighet till transport. För is livräddning finns hansabräda och överlevnadsdräkter. Vid behov av vattendykning tar kommunen hjälp av räddningsdykare från Rättviks räddningstjänst, Orsa kommun har ingen egen vattendykarförmåga.</p> <p><i>Exempel:</i> En person som bär flytväst ombord på en båt slår i huvudet och ramlar överbord. Räddningsstyrkan kan då söka efter personen med hjälp av räddningsbåtar och livrädda densamme. Räddningsdykare larmas alltid med automatik vid dessa typer av olyckor.</p>

4.1.1.6 Övrigt

Typ	Förmåga
Översvämning	<p>Orsa kommun kan drabbas av översvämning, både på grund av skyfall, smältvatten och dammbrott. Kommunen ska därför planera för större översvämningssituationer.</p> <p>Räddningsstyrkan ska ha förmåga att, tillsammans med andra kommunala förvaltningar eller externa aktörer, valla in prioriterade områden eller objekt samt länsputa byggnader efter behov. Kommunen och räddningstjänsten ska ha förmåga att leda och samverka vid dessa händelser, både inom kommunen och med andra aktörer regionalt och nationellt.</p>

	<i>Exempel:</i> Vid kraftiga skyfall finns risk att ett stort antal byggnader får vatteninträning samtidigt. Den kommunala räddningsstyrkan kan då inte rimligtvis hantera alla samtidigt, det är då räddningschefen som beslutar om prioritering. Samhällsviktiga funktioner prioriteras alltid högst.
IVPA (I väntan på ambulans)	Ge första hjälpen vid andning, blödning och chock samt hjärt- och lungräddning

4.1.2 Personella och materiella resurser i fred och under höjd beredskap

Räddningstjänsten skall vara placerad på brandstationen i Orsa. För att upprätthålla de förmågor som angivits består den operativa organisationen av

- 1 räddningschef i beredskap med 90 sekunders anspänningstid,
- 1 styrkeledare i beredskap med fem minuters anspänningstid,
- 4 brandmän i beredskap med fem minuters anspänningstid.

Dessa är uppdelade på fyra grupper och har beredskap var fjärde vecka. Utöver dessa har kommunen dessutom två brandvårn, ett med placering på brandstationen samt ett i Skattungbyn. Målet är att dessa brandvårn ska ha 12 räddningsmän vardera, som kan bistå den ordinarie räddningsstyrkan vid behov. Vårnen har ingen beredskap.

Om regeringen beslutar om höjd beredskap ska den operativa organisationen klara två typolyckor och istället utgöras av;

- 1 räddningschef i beredskap med 90 sekunders anspänningstid,
- 2 styrkeledare i beredskap med 5 min anspänningstid
- 8 brandmän i beredskap med 5 min anspänningstid

Prestationsmål 13: Första räddningsenhet skall vid normal beredskap, i fordon, kvittera larm så snabbt som möjligt dock längst inom 5 min.

Prestationsmål 14: Övningar för räddningstjänstpersonalen genomförs enligt för varje år framtagen övnings- och utbildningsplan. Samtliga övningar ska planläggas, dokumenteras och utvärderas med avseende på kvalitet. Varje deltidsbrandman skall öva 48 tim/år.

4.1.2.1 Kompetenskrav

För att säkerställa en hög nivå på förmågan ska kommunens befäl och brandpersonal inneha lägst den kompetens som anges nedan i tabell 1;

Tabell 1, kompetenskrav för den operativa personalen.

Funktion	Krav på kompetens (lägstanivå)
Räddningschef	Räddningsledning B samt tillsyn B
Stf räddningschef	Räddningsledning B samt tillsyn A.
Räddningschef i beredskap	Räddningsledning B. Respektive kommuns räddningschef eller ställföreträdande räddningschef.
Styrkeledare (deltid)	Räddningsledare A eller intern arbetsledarutbildning*.
Brandman (deltid)	Räddningsinsats eller motsvarande äldre utbildning.
Räddningsvärn	Intern utbildning

* Kommunens målsättning är att varje grupp skall ha minst en styrkeledare med räddningsledare A eller brandförmansutbildning. I undantagsfall upprätthålls styrkeledarrollen av arbetsledare som utbildats internt.

4.1.2.2 Materiella resurser

Orsa kommun ska ha de materiella resurser som krävs för att upprätthålla de förmågor som redovisats i detta handlingsprogram. Materialet ska vara modernt och kommunen ska kontinuerligt byta äldre teknik mot ny. I nedanstående tabell finns exempel på material i Orsa kommun.

Tabell 2, exempel på materiella resurser i Orsa kommun.

Typ	Utrustning
Släck- och räddningsenhet	I Orsa skall det finnas ett släck- och räddningsfordon med 3000 liter vatten och klippverktyg för räddning vid trafikolycka. Utbytesintervall: ca 15 år.
Vattenenhet	I Orsa skall det finnas en vattenenheter (tankbil med lastväxlare) med 2 st 10 m ³ vattentankar. Utbytesintervall: 15 - 20 år.
Ledningsenhet	I Orsa skall det finnas ett fordon för funktionen räddningschef i beredskap. Utbytesintervall: ca 10 år.
Framskjutet enhet	I Orsa skall det finnas ett lätt 4-hjulsdrivet fordon för IVPA samt snabba räddningsinsatser Utbytesintervall ca 10 år
Terrängfordon	I Orsa skall det finnas terrängfordon för att möjliggöra dels transport av skadade till farbar väg, dels brandsläckning i samband med mark- och skogsbränder. Utbytesintervall: 5-10 år.
Lätta enheter	I Orsa skall det finnas ett 4- hjulsdrivet fordon för exempelvis transport av skogsbrandssläp, transport av personal m.m. Utbytesintervall: ca 10 år
Räddningsbåt	I Orsa skall det finnas två räddningsbåtar. En båt placerad i Orsajön samt en mindre båt på trailer för transport inom kommunen. Utbytesintervall: ca 15 år.

4.1.2.3 Insatstid

Insatstiden är den tid som förflyter från det ögonblick räddningsstyrkan börjar larmas till dess styrkan påbörjar det egentliga räddnings- eller släckningsarbetet på olycksplatsen.

HANDLINGSPROGRAM FÖR SKYDD MOT OLYCKOR 2015-2018

<u>Kommundel</u>	<u>Tid för räddningstjänstinsats</u>
Orsa centrum	< 10 min
Berget	10 min
Born	10 min
Heden	10 min
Höglunda	10 min
Sandhed	10 min
Västeråkern	10 min
Hansjö	< 15 min
Oljonsbyn	< 15 min
Orsbleck	< 15 min
Slättberg	< 15 min
Stackmora	< 15 min
Stenberg	< 15 min
Bjus	15 min
Bäcka	15 min
Hornberga	15 min
Lisselhed	15 min
Mickelvål	15 min
Torrvål	15 min
Viborg	15 min
Skattungbyn	20 min
Fryksås	20 min

Grönklitt	20 min
Kallholen	< 20 min
Kallmora	< 20 min
Maggås	< 20 min
Mässbacken	< 20 min
Åberga	< 20 min
Kvarnberg	< 45 min
Noppikoski	< 45 min

4.1.2.4 Brandvattenförsörjning

I Orsa tätort ska det finnas ett ändamålsenligt antal brandposter anslutna till kommunens vattenledningsnät. Räddningschefen avgör vad som är ändamålsenligt och ska därför ges tillfälle till yttrande i samband med framtagande av nya detaljplaner och markexploatering. Brandposterna skall uppfylla minst kraven i gällande VAV-norm och ansvarig för årlig kontroll är Nodava AB tillsammans med räddningstjänsten vilka ska föra protokoll på genomförda kontroller. Alternativsystemet med utglesning av brandposter används inom kommunen, för detta ska räddningstjänsten förfoga över minst en tankbil med två containrar om minst 10 m³. Med anledning av att brandpostnätet är gammalt kommer antalet brandposter att minska på sikt, vilket innebär att räddningstjänsten får använda ett antal strategiskt placerade poster och därutöver transportera vattnet med tankbilar.

4.1.3 Minimistyrka vid förstärkning

Om räddningsstyrkan i Orsa tas i anspråk för förstärkning till andra kommuner under en längre tid, ska räddningschefen säkerställa att en styrka om 1 styrkeledare och 4 brandmän finns i beredskap med en anspänningstid om fem minuter.

4.1.4 Förmåga till räddningsinsats som kommunen avser skaffa sig

Skogsbranden i Västmanland 2014 visade att naturens krafter kan vara mycket stora. Risken finns, vilket tydliggjorts i riskanalysen, att klimatet i framtiden kommer innebära varmare men även perioder av blötare somrar. För att öka kommunens förmåga till tillfällig personalförstärkning bör Orsa kommun tillsammans med angränsande kommuner och externa aktörer planera för en ökad bemanning vid extremt förhållanden under perioden 2015-2018.

4.2 Ledning av räddningsinsats

Räddningschefen i kommunen ansvarar enligt 3 kap. § 16 lag om skydd mot olyckor (LSO) för att räddningstjänsten är ändamålsenligt ordnad. Räddningschefen är räddningsledare, men kan utse

någon annan som uppfyller de behörighetskrav som föreskrivs av regeringen. Beroende på olyckans komplexitet ställs olika krav på räddningsledningen.

En räddningsinsats leds alltid av en räddningsledare och är avslutad när räddningsledaren fattar beslut om detta. Beslutet ska redovisas i skriftlig form och räddningsledaren ska även, om det är möjligt, informera den drabbade om behovet av bevakning, restvärdeskydd, sanering och återställning.

Räddningsledaren kan under pågående räddningsinsats besluta om tjänsteplikt enligt 6 kap. § 1 LSO, det innebär att var och en som under kalenderåret fyller lägst 18 och högst 65 år är skyldig att medverka i räddningstjänst. Räddningsledaren kan också besluta om ingrepp i annans rätt enligt 6 kap. § 2 LSO, vilket innebär att räddningsledaren vid en räddningsinsats får bereda sig och medverkande personal tillträde till annans fastighet, avspärra eller utrymma områden, använda, föra bort eller förstöra egendom samt göra andra ingrepp i annans rätt i mån det är försvarligt.

Det finns flera olika ledningssystem för kommunal räddningstjänst, Orsa kommuns grundläggande principer utgår från Myndigheten för samhällsskydd och beredskaps (MSB) rekommendationer. Ledningssystemet består av tre nivåer;

- *Systemledning*: Normativ ledning genom att tolka, definiera och besluta organisationens roll. Strategisk ledning genom beslut om beredskapsproduktion, resurstilldelning och räddningsinsatsernas ram.
- *Insatsledning*: Utöva den samlade ledningen av den löpande insatsen inom ram, beslut om mål med insats (MMI), besluta om och fördela uppgifter till olika delar samt samordna insatsens genomförande.
- *Uppgiftsledning*: Leda enskild styrka i utförande av tilldelad uppgift.

Systemledning utövas kontinuerligt och beslutas av räddningschef eller räddningschef i beredskap. Insats- och uppgiftledning utövas enbart under pågående räddningsinsats.

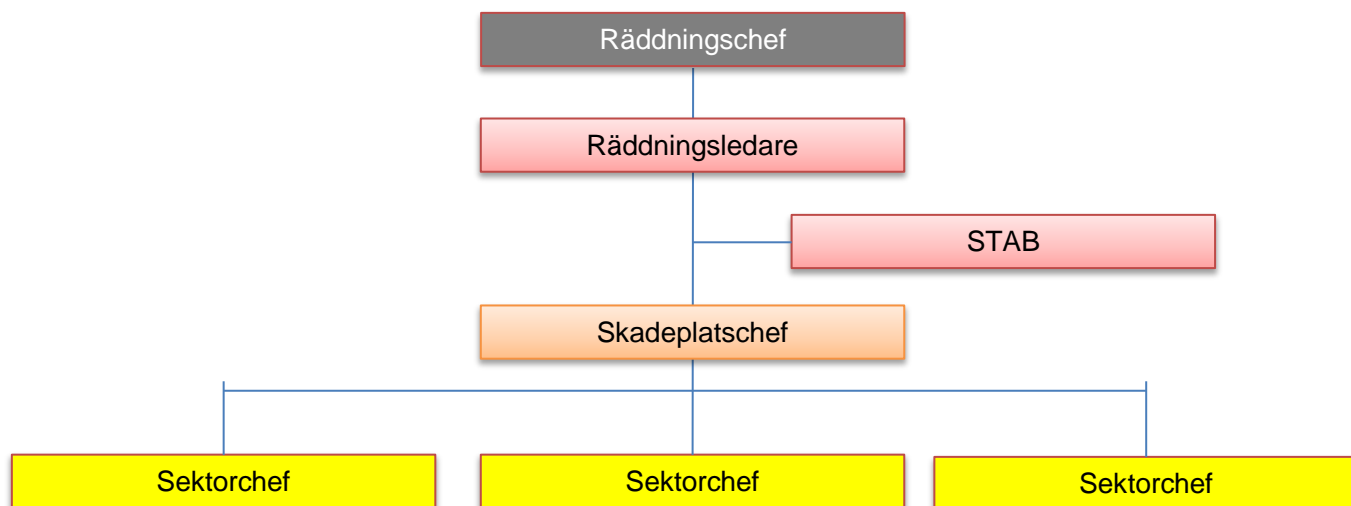
4.2.1 Ledningsorganisation

Orsa och Mora kommuner har gemensam räddningschef.

I Orsa kommun är det enligt lag om skydd mot olyckor räddningschefen, eller den som denne utsett, som är räddningsledare. Förteckning över utsedda räddningsledare finns hos räddningschefen.

Vid en normalt komplex olycka är styrkeledaren alternativt räddningschef i beredskap räddningsledare

Vid mer omfattande händelser, då behov av ledning och samordning av flera räddningsstyrkor föreligger, byggs ledningsorganisationen ut och det är räddningschef i beredskap som är räddningsledare på olycksplats. När organisationen är maximalt utbyggd, se figur 1, ska räddningschef eller stf räddningschef svara för systemledning medan räddningschef i beredskap är räddningsledare ute på olycksplatsen. Kommunens krisledning kan kopplas ihop med brandkårens ledningsorganisation.



Figur 1, Räddningstjänstens ledningsorganisation vid större händelse.

För att skapa en uthålligare ledningsorganisation samverkar Orsa kommun med angränsande kommuner om gemensamma befälsfunktioner.

4.3.3.1 Räddningschef i beredskap

Räddningschef i beredskap (RCB) är ett befäl med övergripande ansvar för normativ och strategisk ledning vilken ska vara ständigt anträffbar via kommunikationsmedel och alltid kunna svara och träda i tjänst med disponibelt fordon inom angiven tid. Mora, Orsa och Älvdalens kommun har gemensamt funktionen som räddningschef i beredskap. RCB har mandat att disponera samtliga resurser inom Mora, Orsa och Älvdalens räddningstjänster. RCB fungerar som räddningsledare vid större insatser och är även kommunens tjänsteman i beredskap (TIB).

4.2.2 Stab

För att kunna utöva effektiv ledning har räddningschefen och räddningschef i beredskap (RCB) möjlighet att öka lednings kapaciteten med hjälp av en stab. Inom Dalarnas län finns ett regionalt ledningsstöd där följande allmängiltiga beredskapsnivåer för ledning gäller, se tabell 3:

Tabell 3, beredskapsnivåer för ledning inom Dalarnas län.

Nivå	Benämning	Innebörd
1	Grön	Grundberedskap.
2	Gul	Förstärkt lokal ledningsorganisation.
3	Röd	Förstärkt lokal ledningsorganisation samt regionalt ledningsstöd.
4	Svart	Lokal krisledningsberedskap samt regionalt ledningsstöd (i samband med höjd beredskap eller annan svår påfrestning på samhället som kräver mycket stora räddningsresurser).

Begäran om ledningsstöd görs till SOS Alarm som larmar ut enligt särskild rutin innehållande bland annat ringlistor med speciellt uttagna resurspersoner till respektive befattning i staben. Stabens uppgift är att utgöra stöd och komplement till den lokala räddningsledningen och utförs i

första hand som ledningsstöd vid skadeplats. Stabens normala arbetsplats utgörs av en mobil sambands- och ledningscentral, Mobisol 800 (2 29-5080).

Orsa kommun samverkar om de resurser som finns inom kommunen, exempelvis kan upplysningscentral eller kommunsekreterare kallas till bakre stab för att öka ledningskapaciteten ytterligare.

4.3 Alarmering och kommunikation

Genom avtal med SOS Alarm ska inkomna larm förmedlas till räddningstjänsten. Så snabbt det är möjligt ska SOS Alarm dessutom skicka medlyssning av inkommande 112-samtal till räddningschef i beredskap. Anordningar för utalarmering av räddningstjänsten via minst två av varandra oberoende larmvägar ska finnas, varav den ena är RAKEL-systemet. Rutiner för inkommande alarmering i samband med avbrott i teletrafiken ska finnas.

Räddningstjänsten ska från fasta och mobila ledningsplatser ha möjlighet till radiosamband med egna och samverkande kommunala och statliga räddningsenheter i RAKEL-systemet.

4.3.1 Telebortfall

Om störningar i alarmeringsfunktionen förekommer, exempelvis på grund av ett teleavbrott, skall SOS Alarm informera räddningschef i beredskap (RCB). För Orsa kommun gäller att minst tre mobiloperatörer alternativt fem procent av den fasta telefonin har störningar för att SOS Alarm ska informera RCB.

Beroende på störningens art och omfattning beslutar RCB om nödvändiga åtgärder, exempelvis utplacering av fordon med kommunikationsradio på strategiska platser och informationsmeddelande (VMA) till allmänheten.

4.3.2 Viktigt meddelande till allmänheten - VMA

Viktigt meddelande till allmänheten (VMA) är ett varningssystem som används vid olyckor och allvarliga händelser, vid svåra störningar i viktiga samhällsfunktioner och vid krishantering i samband med extraordinära händelser. Varningssystemet innefattar information i radio och TV samt i vissa fall via högtalarbilar. Det finns två nivåer på meddelande, varnings- och informationsmeddelande. Varningsmeddelande sänds om det finns en omedelbar risk för skada på liv, hälsa, egendom eller miljön och kan kompletteras med tyfoner. Varningsmeddelande kan exempelvis användas vid utsläpp av giftig gas eller vid spridning av giftiga gaser från bränder. Ett varningsmeddelande bryter ordinarie radio- och TV-sändningar omedelbart.

Informationsmeddelande kan sändas ut för att förebygga eller begränsa skador på liv, hälsa, egendom eller miljön. Ett informationsmeddelande sänds i radio och TV så snart det är möjligt.

Möjligheten till varnings- och informationsmeddelande bygger på en överenskommelse mellan Sveriges Radio/Sveriges Television och Myndigheten för samhällsskydd och beredskap. För att säkerställa snabba och säkra kommunikationsvägar mellan räddningstjänsten och Sveriges Radio/Sveriges Television finns nationellt framtagna rutiner.

Beslut om att aktivera varningsmeddelande kan tas av räddningschef eller räddningsledare samt anläggningar med farlig verksamhet enligt 2 kap. §4 LSO. Den lägre nivån, informationsmeddelande, kan begäras av flera aktörer.

4.4 Insatsplanering

Räddningstjänsten ska arbeta aktivt för att insatsplaner upprättas på de objekt där det bedöms nödvändigt. Syftet med insatsplanerna är att räddningsstyrkans insats ska ske snabbare och med högre effektivitet. I Orsa kommun finns två nivåer av insatsplanering;

- *Nivå 1:* Objektskort,
- *Nivå 2:* Insatsplan.

Objektskortet innehåller kortfattad information om kontaktpersoner, särskilda risker, brandvattenförsörjning m.m. Insatsplaner är mer omfattande och innehåller ritningar på objekten med brandcellsgränser, inträningsvägar, rökluckor med mera. Objektskort och insatsplaner uppdateras en gång per år eller i samband med förändrad verksamhet.

4.5 Samverkan och avtal

En kommun kan inte ensamt bedriva arbetet till skydd mot olyckor, utan arbetet bygger på samverkan inom kommunen, mellan kommuner och med andra organisationer och myndigheter. Nedan redovisas exempel på samverkan och avtal.

4.5.1 Landstinget

Avtal finns med landstinget om att räddningsstyrkorna i kommunen larmas ut vid IVPA (i väntan på ambulans). Det finns också avtal om att räddningsstyrkorna ska vara behjälplig med transport av sjuka och skadade i terrängen till farbar väg.

4.5.2 Kemskydd

Vid större insatser som kräver kemskydd samverkar länets samtliga räddningstjänster. Myndigheten för samhällsskydd och beredskap (MSB) har också ett antal nationella kemskyddsdepåer, de närmsta i Köping och Kramfors. Vid kem insatser kan Orsa kommun begära hjälp från Mora

4.5.3 Ledning

I länet finns en gemensam ledningsresurs i form av en mobil lednings- och sambandscentral (Mobisol). Ledningsresursen bemannas initialt av personal från räddningstjänsten i Rättvik och förstärks utifrån olyckans art och omfattning av andra särskilt utsedda brandbefäl från länet.

Mora, Orsa och Älvdalens kommuner har gemensam räddningschefsberedskap.

4.5.4 Räddningsdykare

Kommunen har avtal med räddningstjänsten i Rättvik om räddningsdykare. Räddningsdykarna larmas med automatik vid förmodade drunknings- och båtoluckyckor.

4.5.5 Metriaavtal

I länet finns ett kartmaterial framtaget som fastslår vilken räddningsstyrka som är snabbast på plats, oavsett organisationstillhörighet. Orsa kommun ingår i detta avtal.

4.5.6 Höjdenhet

Orsa kommun kan få hjälp från Mora med höjdenhet efter beslut av räddningschef i beredskap (RCB).

4.5.7 Räddning på hög höjd

För livräddning där behov av rappellering föreligger kan Orsa bistå grannkommunerna med hjälp

4.5.8 Försäkringsbranschens restvärderäddning AB

Orsa kommun har avtal med Försäkringsbranschens restvärderäddning AB (RVR AB) om restvärderäddning i samband med bränder samt sanering av vägbana och järnväg i samband med trafikolyckor. Kommunen ska också, enligt samma avtal, kunna bistå vid evakuering av tåg, sanering av tåg.

4.5.9 Frivillig resursgrupp (FRG)

Civilförsvarsförbundet har frivilliga resursgrupper i många kommuner, vilka består av frivilliga personer som kan hjälpa till vid olika typer av samhällsstörningar. Hjälptill Orsa kommun kan fås via länsförbundet.

4.6 Kommunal och statlig räddningstjänst

Med räddningstjänst avses, enligt 1 kap. § 2 LSO, de räddningsinsatser som staten eller kommunen skall svara för vid olyckor och överhängande fara för olyckor för att hindra och begränsa skador på människor eller egendom eller miljön, och där det är påkallat att samhället träder in.

Staten eller en kommun skall ansvara för en räddningsinsats endast om detta är motiverat med hänsyn till behovet av;

- ett snabbt ingripande,
- det hotade intressets vikt,
- kostnaderna för insatsen och,
- omständigheterna i övrigt.

Lag om skydd mot olyckor fastställer följande som statlig räddningstjänst, all annan räddningstjänst är ett kommunalt ansvar.

- Flygräddningstjänst.
- Räddningstjänst vid utsläpp av radioaktiva ämnen från kärnteknisk anläggning och sanering efter sådana utsläpp.
- Sjöräddningstjänst (ej aktuellt i Orsa kommun, all sjöräddningstjänst är kommunal).
- Miljöräddningstjänst till sjöss (ej aktuellt i Orsa kommun, all miljöräddningstjänst är kommunal).
- Fjällräddningstjänst (fjällräddningsområden finns ej i Orsa kommun).
- Efterforskning av försvunna personer i andra fall.

4.7 Rekrytering

Räddningstjänsten skall ha en säker återväxt av lämpliga medarbetare och kännetecknas som en stimulerande och intressant arbetsplats. Det är i dag svårt att rekrytera brandmän i Orsa, en satsning på rekrytering av kvinnor samt personer med annan etnisk bakgrund måste göras.

Beslut finns om att vid all tjänstetillsättning inom de kommunala förvaltningarna skall innan beslut fattas den sökande tillfrågas om de är intresserade av deltidsbrandmans jobb. Under förutsättning att meriterna i övrigt är likvärdiga med andra sökande, skall denne ges företräde

Samtlig räddningstjänstpersonal i beredskap skall ha genomgått grundutbildning inom ett år samt kompetensutbildning, MSB:s kurs i räddningsinsats, inom tre år från anställningens början.

4.8 POSOM

Inom kommunen finns POSOM verksamhet vid större olyckor. Socialförvaltningen ansvarar för verksamheten

5 Uppföljning och egenkontroll

Att följa upp arbetet till skydd mot olyckor syftar till att kunna utföra effektivare olycksförebyggande åtgärder samt effektivare räddningsinsatser. För att lyckas med detta krävs att kommunen följer upp och utvärderar arbetet kontinuerligt.

Säkerhetsmål: Erfarenhetsåterföring ska höja kvaliteten och effektiviteten på kommunen avseende både olycksförebyggande och olyckshanterande arbete samt ligga till grund för externa aktörers åtgärder och handlande efter en olycka.

5.1 Olycksundersökning och insatsutvärdering

Enligt 3 kap. § 10 lag om skydd mot olyckor ska olycksundersökningar genomföras i skäligen omfattning för att klarlägga orsakerna till olyckan och olycksförloppet. Syftet är därefter att kunna identifiera åtgärder för att minska konsekvenser av framtida olyckor och ge förslag till förebyggande åtgärder. Orsa kommun har tre nivåer på olycksundersökning;

- *Nivå 1:* Datainsamling och ifyllnad av insatsrapporten.
- *Nivå 2:* Insatsrapport med tilläggsdel.
- *Nivå 3:* Insatsrapport samt fördjupad utredning, exempelvis brandorsaksutredning.

Nivå 1 omfattar samtliga insatser medan nivå 2 innebär samtliga brand i byggnad, skogsbrand, trafikolyckor, drunkningstillbud samt utsläpp farligt ämne. Nivå 3 omfattar alla olyckor med dödlig utgång. Insatsutvärderingar, som kan finnas med i samtliga tre nivåer, syftar till att utreda hur insatsen genomförts och resultatet av utvärderingarna är en viktig del i arbetet med att öva och utbilda den operativa personalen. Insatsutvärderingarna letar inte efter personer som gjort fel, utan ska vara objektiva och genomföras med inställningen hur räddningsinsatser kan förbättras och effektiviseras i framtiden. Insatsutvärderingar ska alltid genomföras i nivå 3. Räddningschef eller stf räddningschef kan initiera insatsutvärderingar efter behov.

Orsa kommun samverkar med närliggande kommuner, externa experter, organisationer och myndigheter vid olycksundersökningar och insatsutvärderingar.

Prestationsmål 15: Räddningstjänsten ska genom information, möten och en levande dialog kommunicera erfarenheter, lärdomar och åtgärdsförslag från olycksundersökningar med de drabbade och berörda myndigheter och organisationer.

5.2 Uppföljning av målen för den förebyggande och operativa verksamheten

Kommunstyrelsen ansvarar för att målen i handlingsprogrammet följs upp och utvärderas årligen, arbetet ska vara en naturlig del av kommunens övriga egenkontroll. Det är dock varje verksamhetschefs uppdrag att ta sitt ansvar inom sitt ansvarsområde för att tillsammans nå målen

I tabell 5 nedan redovisas vilka verksamheter som har ansvar för vilka prestationsmål.

Tabell 5, redovisning av ansvariga för respektive prestationsmål i handlingsprogrammet.

Ansvarig verksamhet/nämnd	Prestationsmål
Räddningstjänsten	1, 2, 3, 5, 8, 12, 13, 14, 15,
Sotningsentreprenören	4
Räddningstjänsten tillsammans med Lärande	6
Lärande	7
Räddningstjänsten tillsammans med Omsorg	9
Räddningstjänsten tillsammans med Omsorg, Stadsbyggnadskontoret, Service och utveckling	10
Service och utveckling	11

Handlingsprogrammet för skydd mot olyckor skall uppdateras minst en gång per mandatperiod.

6 Förkortningar och definitioner

Anspänningstid	Tid från larm till att fordon lämnar brandstationen.
LBE	Lag (2010:1011) om brandfarliga och explosiva varor.
LSO	Lag (2003:778) om skydd mot olyckor.
MSB	Myndigheten för samhällsskydd och beredskap.
POSOM	Psykiskt- och socialt omhändertagande.
RCB	Räddningschef i beredskap, befäl med övergripande ansvar för kommunens räddningstjänst.
RAKEL	Radiosystem för effektiv ledning inom hela krishanteringsområdet.
RSA	Risk- och sårbarhetsanalys.
Räddningsledare	Befäl som leder räddningsinsats.
Räddningsledare A	Grundutbildning för brandbefäl som ger kompetens att leda enskild styrka.
Räddningsledning B	Vidareutbildning för brandbefäl som ger kompetens att leda flera räddningsstyrkor.
Räddningsinsats	Grundutbildning för deltidsbrandmän.
TIB	Tjänsteman i beredskap.
Tillsyn A	Grundutbildning för tillsyn enligt LSO och LBE.
Tillsyn B	Högre utbildning för tillsyn enligt LSO och LBE.