

Delrapport för arkeologisk utredning

# ORSA GRÖNKLITT

inför detaljplan och planerad expansion i Orsa socken och  
kommun, Dalarnas län

2024



Emelie Svenman & Greger Bennström

Upphovsrätt, om inget annat anges, enligt Creative Commons licens CC BY

Fastighetskartan: © Lantmäteriet.

Terrängkartan: Lantmäteriet (CC0)

Dalarnas museum, Falun, 2024

## **Syfte**

Syftet med en arkeologisk utredning är att ta reda på om det finns okända fornlämningar som berörs av ett planerat arbetsföretag. Utredningen ska preliminärt avgränsa nyupptäckta fornlämningar inom utredningsområdet. Den arkeologiska utredningen ska även identifiera, motivera och antikvariskt bedöma både kända och nyupptäckta fornlämningar samt övriga kulturhistoriska lämningar.

Resultatet från utredningen ska kunna användas vid Länsstyrelsens fortsatta tillståndsprövning och utgöra underlag inför eventuella kommande arkeologiska åtgärder. Resultatet ska också kunna användas som underlag i företagarens planering.

## **Metod**

Översiktliga kart- och arkivstudier har gjorts i kulturmiljöanalysen (Bennström & Skog 2023). Mer ingående studier kan komma att göras i rapportfasen för att tolka eventuella nya lämningar.

Terrängen i utredningsområdet genomsöks systematiskt enligt gängse metod. Om vissa terrängavsnitt genomsöks mer översiktligt eller utgår redovisas det i rapporten. Nya lämningar dokumenteras och mäts in med Riksantikvarieämbetets fältregistreringsverktyg Fältreg för att sedan renskrivs och kompletteras i Fornreg enligt Riksantikvarieämbetets praxis och rekommendationer.

## **Delresultat**

Under vecka 24 2024 påbörjades en arkeologisk utredning inom fastigheten Hansjö 135:68 i Orsa. Längst i sydväst var ett prioriterat område, vilket senare utökades något åt norr, se karta 1. Inom det prioriterade områdena påträffades 9 kolningsanläggningar, karta 2.

Kolningsanläggningarna bestod av sex kolbottnar efter liggmilor och tre kolbottnar efter resmilor. Fyra av kolbottnarna hade en intilliggande grund efter kolarkoja med spisröse, se bilaga 1.

När det prioriterade området var klart fortsatte inventeringen av de övriga ytorna inom utredningsområdet. Även där påträffades ett 20-tal kolningsanläggningar. Vid Ö Rådsjön kunde agrara lämningar i form av dikad myrmark iakttas samt två fina lägen för stenåldersboplatser. En bedömning är att 6–8 dagsverken fördelat på två personer återstår innan hela utredningsområdet är inventerat.

## **Slutsatser och utvärdering**

Kolningsverksamheten bör kopplas till Bäcka masugn (L2000:7310) och Fredshammars bruk (L1998:6128) vilka båda ligger mindre än 10

kilometer från utredningsområdet. Privilegierna för Bäcka och Fredshammar utfärdades 1697 och verksamheten upphörde 1882. Då det uttryckligen stod i privilegierna att kolet till verksamheten skulle tas från Orsa socken och att bruken huvudsakligen har haft sin verksamhet före 1850 har kolningsanläggningarna bedömts som *möjlig fornlämning*. *Möjlig fornlämning* anges för lämningar som kräver vidare utredning för att den antikvariska bedömningen ska kunna bestämmas (RAÄ 2024).

Det är länsstyrelsen som slutgiltigt avgör vilken status en lämning ska ha och hur stort område kring lämningar som behövs för att skydda den.

### **Referenser**

Bennström, Greger & Skog, Linnea. 2023. *Orsa Grönklitt Orsa kommun, Dalarnas län. Kulturmiljöanalys*. Dalarnas museum Antikvarisk rapport 2023:04.

[raa.se/hitta-information/fornreg/handledning-och-manualer-for-fornreg/](http://raa.se/hitta-information/fornreg/handledning-och-manualer-for-fornreg/)  
Registrera lämningsinformation Handledning för Fornreg, version 4.0

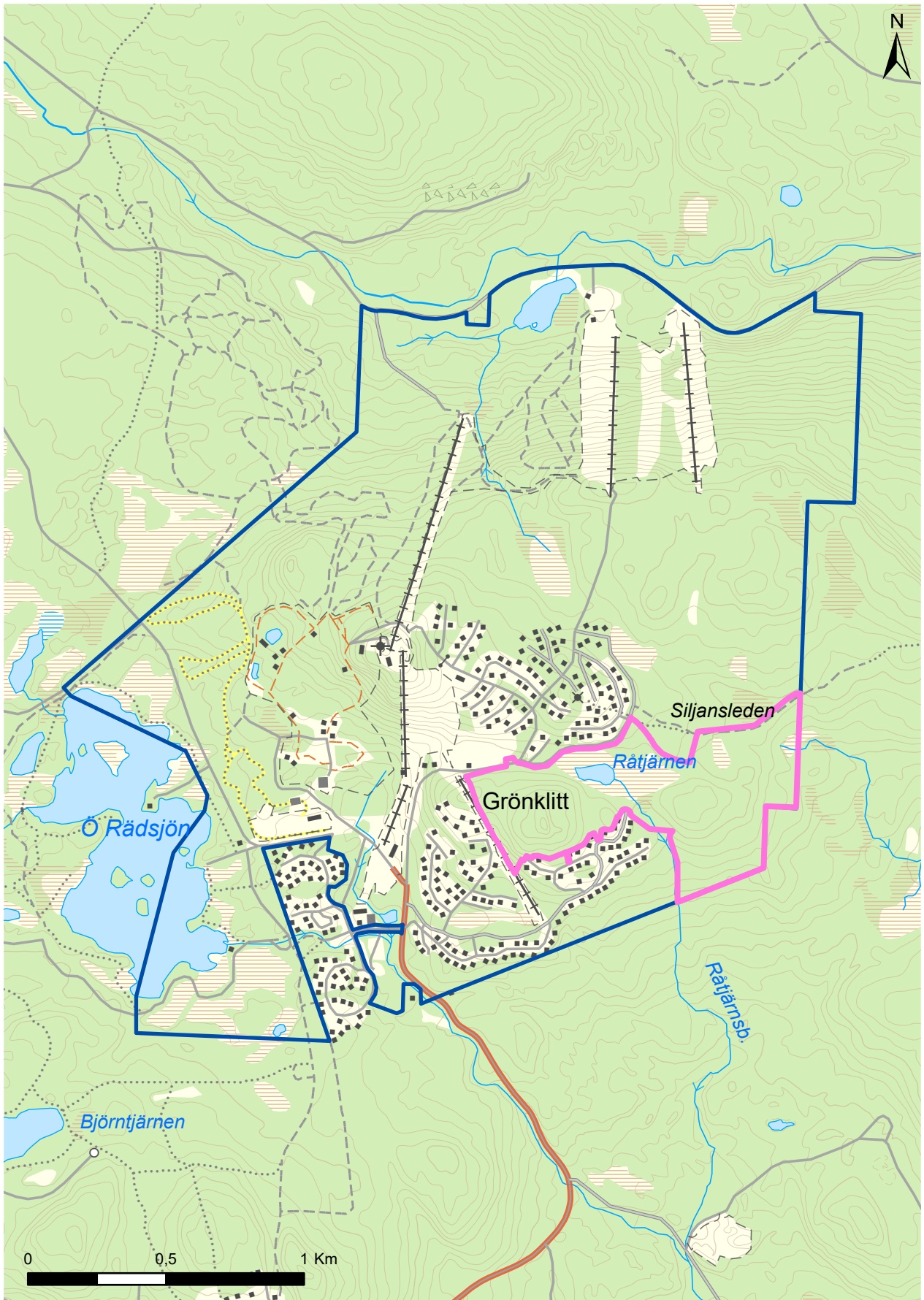
### **Tekniska och administrativa uppgifter**

Länsstyrelsens diarienummer:	431-4988-2024
Fornreg, uppdragsnummer:	202400688
Socken:	Orsa
Fastighet:	Hansjö 135:68
Inmätning:	GPS
DM projektnummer:	1893
DM diarienummer:	83/24
Arkeologisk personal:	Greger Bennström, Emelie Svenman
Projektansvarig:	Greger Bennström

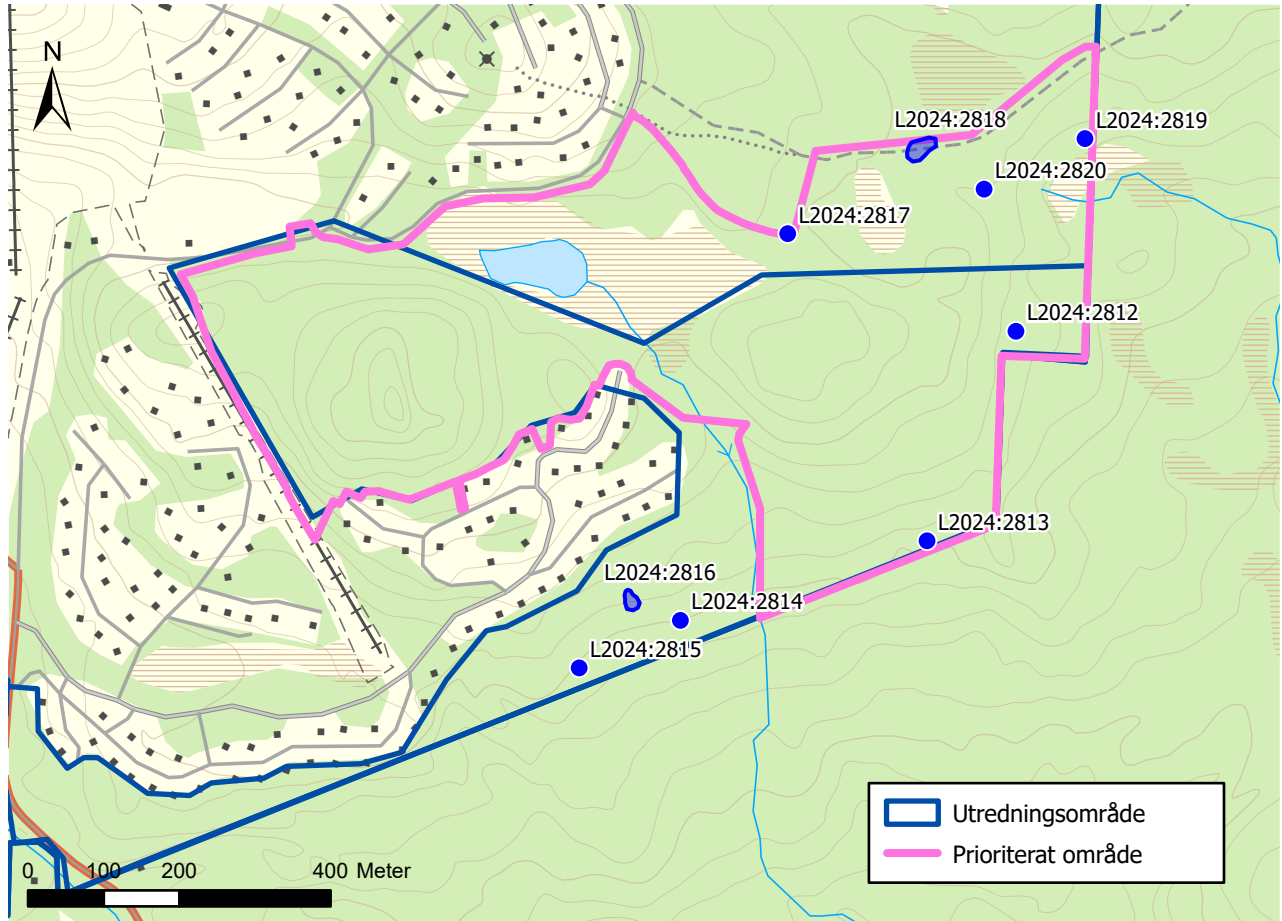
Dokumentationsmaterialet förvaras på Dalarnas museum.

### **Bilagor**

1. Beskrivning av lämningar



Karta 1. Utredningsområdet markerat med blå linje och prioriterat område markerat med rosa linje. Skala 1:20 000.



Karta 2. Lämningar med respektive nummer. Skala 1:10 000

## *Bilaga 1. Beskrivning av lämningar inom prio-områden*

L2024:2812 Kolbotten efter liggmila 10x9 (Ö-V). Jämn yta. Nedgrävd i V kanten och 0,6 m h i Ö. Vall runt om 0,2-0,3 m h och 0,9 m br. Stybbdiken på tre sidor 0,2 m dj och 0,6 m br. I N och S stybbvallar utanför diket 0,7 m br och 0,3 m h. 3 m NÖ om kolbotten, röse 2,5x2 (NÖ-SV) och 0,9 m h. bestående av 0,2-0,45 m stora stenar. **Mittpunkt N 6786482, E 476639**  
Möjlig fornlämning

L2024:2813 Område med kolningsanläggningar ca 15x10 m (Ö-V) bestående av: Kolbotten efter liggmila, rektangulär, 8x7 m st (Ö-V) med jämn yta. Nedgrävd i N, 0,7 m dj. I S stybbdike, 1,5 m br och intill 1,2 m dj. Stybbdiken även i Ö och V, 1 m br och 0,4 m dj. 3 m V om kolbotten är: kojgrund, 5x3 m st (N-S). Spisröse i N, 2x2 m och 1,2 m h. Kallmurat av 0,2-0,6 m st stenar. Välbevarad spisöppning. **Mittpunkt N 6786205, E 476522**  
Möjlig fornlämning

L2024:2814 Kolbotten efter liggmila, rektangulär, 10x7 m st (Ö-V) och 0,2-0,3 m h. Något oklar avgränsning. I N täktgropar, ca 10x10 m och 0,3 m dj med ett djupare dike längst i N. **Mittpunkt N 6786100, E 476195**  
Möjlig fornlämning

L2024:2815 Kolbotten efter resmila, rund, 13 m i diameter. Smågropig yta. Omgivande vall, 2 meter br och intill 0,4 m h. NV kanten bortschaktad för väg. **Mittpunkt N 6786037, E 476062**  
Möjlig fornlämning

L2024:2816 Område med kolningsanläggningar, ca 30x20 m (VNV-ÖSÖ) bestående av: Kolbotten efter liggmila, kvadratisk, 9x7 m (Ö-V) med plan yta. Stybbdiken på tre sidor, 1,2 m br och 0,3 m dj. Vall runt om, utanför stybbdikena, 16 m i diameter, 2 m br och intill 0,8 m h. I vallen förekommer röjningssten. 11 m ÖSÖ om kolbotten är: Kojgrund, ca 5x3 m (NV-SÖ). Spisröse i NV, 2,5 m i diameter och 0,8 m h. Bestående av 0,2-0,6 m st stenar. **Mittpunkt N 6786128, E 476130**  
Möjlig fornlämning

L2024:2817 Område med kolningsanläggningar, ca 19x10 m (N-S) bestående av: Kolbotten efter liggmila, ca 9x7 m st (NV-SÖ), omgiven av djupa stybbdiken. Beväxt med mycket tätt granbestånd. 5 m N om kolbotten är: Kojgrund, 5x4 m st (Ö-V). Spisröse i V, 3x2 m st och 0,9 m h. Bestående av 0,3-0,6 m st stenar. Kraftigt övermossad. **Mittpunkt N 6786611, E 476337**  
Möjlig fornlämning

L2024:2818 Område med kolningslämningar ca 30x20 m (NÖ-SV) bestående av: kolbotten efter resmila, 13x10 m (Ö-V) med smågropig yta. Vall runt kanten, 1 m br och intill 0,4 m h. N kanten skadad av vandringsled. 7 m NÖ om kolbotten är: Kojgrund, 4x3 m (Ö-V). Spisröse i V, 2x2 m och 0,6 m h. Bestående av 0,2-0,6 m st stenar med spår av kallmurning. **Mittpunkt N 6786722, E 476512**  
Möjlig fornlämning

L2024:2819 Kolbotten resmila, 13 m i diam med smågropig yta. Nedgrävd i N kanten. Vall i S kanten, 3 m br, intill 0,6 m h. **Mittpunkt N 6786737, E 476731**  
Möjlig fornlämning

L2024:2820 Område med kolningsanläggningar ca 15x10 m (NV-SÖ) bestående av: Kolbotten efter liggmila, 8x7 m st (N-S) med smågropig yta. Stybbdiken runt om, intill 2 m br och 0,7 m dj. Stybbvall i S, 3 m br och 0,6 m h. 2 m SÖ om kolbotten är: Kojgrund, 4x3 m (Ö-V). Spisröse i Ö, 2,5x2 m st, 0,7 m h bestående av 0,3-0,5 m st stenar. **Mittpunkt N 6786670, E 476597**  
Möjlig fornlämning