



Skolskjutsreglemente gällande för Dalarnas län - förskoleklass, grundskola, grundsärskola och gymnasiesärskola samt bilaga med kommunens lokala beslut, reviderad version gällande från ht 2021

Beslut om rätten till skolskjuts grundar sig på skollagen och skolskjutsreglementets bestämmelse och beslutas av respektive kommun.

Innehåll

1. Lagtext	2
2. Definitioner.....	3
3 .Regler.....	3.4
4. Ansvarsfördelning.....	4.5
5. Skolskjuts vid personskada	5
6. Trafiksäkerhet.....	5
7. Incident och olycka	6
8. Skolkort.....	6
9. Kommunala beslut och taxor	6
10. Överklagan av beslut	6
11. Revidering.....	6



1 Lagtext

Skollagen (2010:800)

Enligt 9 kap 15b § En elev i förskoleklass med offentlig huvudman har rätt till kostnadsfri skolskjuts från en plats i anslutning till elevens hem till den plats där utbildningen bedrivs och tillbaka.

Denna rätt gäller dock inte för elever som väljer att gå i en annan skolenhet i hemkommunen än den där kommunen annars skulle ha placerat dem eller som går i en annan kommuns förskoleklass med stöd av 13 §. Om det kan ske utan organisatoriska eller ekonomiska svårigheter ska kommunen anordna skolskjuts även i dessa fall.

Elevens hemkommun ansvarar för att skolskjuts anordnas. *Lag (2017:1115)*.

1.2 Enligt 10 kap 32 § Elever i grundskolan med offentlig huvudman har rätt till kostnadsfri skolskjuts från en plats i anslutning till elevens hem till den plats där utbildningen bedrivs och tillbaka, om sådan skjuts behövs med hänsyn till färdvägens längd, trafikförhållanden, elevens funktionsnedsättning eller någon annan särskild omständighet.

Denna rätt gäller dock inte för elever som väljer att gå i en annan skolenhet än den där kommunen annars skulle ha placerat dem eller som går i en annan kommuns grundskola med stöd av 25-27 §§. Om det kan ske utan organisatoriska eller ekonomiska svårigheter ska kommunen anordna skolskjuts även i dessa fall.

Elevens hemkommun ansvarar för att skolskjuts anordnas. *Lag (2017:1115)*.

1.3 Enligt 11 kap 31 § Elever i grundsärskola med offentlig huvudman har rätt till kostnadsfri skolskjuts från en plats i anslutning till elevens hem till den plats där utbildningen bedrivs och tillbaka, om sådan skjuts behövs med hänsyn till färdvägens längd, trafikförhållanden, elevens funktionsnedsättning eller någon annan särskild omständighet.

Denna rätt gäller dock inte elever som väljer att gå i en annan skolenhet än den där kommunen annars skulle ha placerat dem eller som går i en annan kommuns grundsärskola med stöd av 25 eller 26 §§. I de fall då det kan ske utan organisatoriska eller ekonomiska svårigheter ska kommunen även anordna skolskjuts i dessa fall.

1.4 Enligt 18 kap. 30 § Elever i gymnasiesärskola med offentlig huvudman har rätt till kostnadsfri skolskjuts inom hemkommunen från en plats i anslutning till elevens hem till den plats där utbildningen bedrivs och tillbaka, om sådan skjuts behövs med hänsyn till färdvägens längd, trafikförhållanden, elevens funktionsnedsättning eller någon annan särskild omständighet.

För elever som går i en annan kommuns gymnasiesärskola ska hemkommunen anordna skolskjuts i de fall det kan ske utan organisatoriska eller ekonomiska svårigheter.

Elevens hemkommun eller den region som anordnar utbildningen ska ombesörja att skolskjuts anordnas enligt första stycket. *Lag (2019:947)*.



2 Definitioner

- 2.1** Skolskjuts avses vara resor av elev i förskoleklass, grundskola, grundsärskola och gymnasiesärskola till och från platsen där undervisning bedrivs.
- 2.2** Skolskjuts utförs i första hand med allmän kollektivtrafik och i andra hand med särskild skolskjuts.
- 2.3** Självskjuts avser ett alternativt färd sätt till skolskjuts enligt särskild prövning och överenskommelse mellan respektive kommun och vårdnadshavare.
- 2.4** Resa till och från fritidshem räknas ej som skolskjuts.
- 2.5** Skolväg (avstånd) avses vara kortaste gångväg mellan elevens folkbokföringsadress och infart till skolområdet.
- 2.6** Ramtid avser skoldagens start- och sluttid inom respektive stadie.

3 Regler

3.1 Skolskjuts

- 3.1.1** Anordnas för elev i förskoleklass, grundskolan, grund- och gymnasiesärskolan som uppfyller kraven för skolskjuts (trafikförhållande, funktionshinder, färdvägens längd eller annan särskild omständighet).
- 3.1.2** Eleven har rätt till skolskjuts då skolgången fullgörs i den skola vars upptagningsområde eleven tillhör eller den av kommunen anvisade skolan. Kommunen kan vara skyldig att anordna skolskjuts även för de elever som går i fristående skolor eller annan kommunal skola än den som kommunen skulle ha placerat eleven i. Detta gäller dock bara om skolskjutsen kan organiseras på sådant sätt att det inte medför organisatoriska eller ekonomiska svårigheter för kommunen. Se kommunens lokala bilaga.
- 3.1.3** Skolskjuts kan, efter ansökan, beviljas de barn vars vårdnadshavare lever åtskilda men har gemensam vårdnad om barnet. Barnet måste vid växelvis boende bo ungefär lika mycket hos båda vårdnadshavarna. Kommunens regler ska vara uppfyllda för beviljande av skolskjuts, båda vårdnadshavarna ska vara folkbokförda i kommunen, folkbokföringsadressen styr placeringsskolan och skolskjutsen prövas från båda adresserna.
- 3.1.4** För elev med väntetid i anslutning till skolskjuts anordnar skolan lämplig tillsyn med hänsyn tagen till elevens ålder och behov. Kommunen får fritt organisera skolskjutsverksamheten på lämpligt sätt, till exempel genom att låta flera elever samåka även om det leder till väntetider för vissa elever. Väntetiden ska endast i undantagsfall uppgå till 45 minuter på morgon respektive eftermiddag, utifrån skolans ramtider. Kommunen kan göra avsteg som innebär att tiden förlängs, (se respektive kommuns bilaga).
- 3.1.5** På- och avstigning sker på hållplats och vid särskild skolskjutshållplats som anvisas. Eleverna kan till exempel hänvisas till särskilda uppsamlingsplatser i närheten av hemmet respektive skolan.
- 3.1.6** Den sammanlagda restiden för skolskjuts bör inte överstiga 60 minuter på morgon respektive eftermiddag.



3.2 Skolväg (avstånd)

3.2.1 Avståndsregler ska finnas enligt respektive kommuns beslut (se respektive kommuns bilaga).

3.2.2 Kortaste gångväg mäts mellan elevens bostad och av kommunen anvisad hållplats/infart till skolområdet.

3.2.3 Gångväg mellan elevens bostad och anvisad hållplats kan uppgå till samma avstånd som respektive kommuns regler för skolväg.

3.2.4 Avsteg från avståndsreglerna kan ske då likformighet inom ett väl avgränsat bostadsområde tillämpas (se respektive kommuns bilaga).

3.2.5 Avsteg från avståndsreglerna på grund av trafikförhållanden / farlig skolväg/vinterskjuts, (se respektive kommuns bilaga).

3.3 Självskjuts

3.3.1 Som en alternativ form av skolskjuts för skolskjutsberättigad elev kan ersättning för självskjuts utbetalas om kommunen så beslutar efter dialog med vårdnadshavare och Region Dalarna.

4 Ansvarsfördelning

4.1 Vårdnadshavarens ansvar:

4.1.1 Har ansvaret för att eleven på ett tryggt och säkert sätt kommer till och från av kommunen anvisad hållplats.

4.1.2 Om elev inte finns vid hållplatsen vid den tidpunkt skolskjuts ska hämta, ska vårdnadshavaren ta ansvar för resa till och från skolan.

4.1.3 Om elev med rätt till skolskjuts byter adress ska detta omgående meddelas kommunens skolskjutshandläggare.

4.1.4 Ska i god tid meddela om elevens skolskjuts ska avbokas, detta gäller vid skolskjutsar bokade via beställningscentralen hos Region Dalarna.

4.1.5 Att lära eleven att uppträda på ett respektfullt sätt mot andra resenärer, chaufförer och fordon samt att trycka på stoppknapp i god tid innan hållplats för avstigning.

4.1.6 Att veta att man som vårdnadshavare kan bli skadeståndsskyldig vid skadegörelse på fordon eller hållplats orsakad av elev.

4.1.7 Se till att eleven har giltigt skolkort med sig.

4.1.8 Att stå för eventuella kostnader om skolkortet inte kan uppvisas vid en eventuell biljettkontroll på resan.



4.2 Elevens ansvar:

4.2.1 Att registrera skolkortet i samband med påstigning.

4.2.2. Att svara för skolkortet som är en värdehandling.

4.2.3 Att uppträda på ett respektfullt sätt mot andra resenärer, chaufförer och fordon.

4.2.4 Att använda bälte (om sådana finns) i fordonet.

4.2.5 Att trycka på stoppknappen i god tid innan hållplats för avstigning.

4.3 Rektors ansvar:

4.3.1 Informera elever, vårdnadshavare och skolpersonal om regelverk och säkerhet för skolskjuts.

4.3.2 Informera berörda om tillfälligt uppkomna schemaförändringar.

4.3.3 Ansvara för säkerhet inom skolans område samt vägen mellan skolområdet och skolhållplats.

4.3.4 Ansvara för lämplig tillsyn i samband med väntetid mellan skoldag och ankomst/avgångstid för skolskjuts.

4.4 Entreprenörens samt förarens ansvar:

4.4.1 Att följa de lagar och förordningar som gäller för persontransporter på väg (SFS 1998:1276).

4.4.2 Att följa gällande avtal med Region Dalarna och/eller andra gällande avtal som rör linjetrafik och skolskjuts i Dalarna.

4.4.3 Att anmäla skadegörelse i fordon eller på hållplats.

5 Skolskjuts vid personskada

5.1 Om eleven har en försäkring som gäller vid olycksfall ska vårdnadshavaren själv beställa skolskjuts via försäkringsbolaget.

5.2 Om eleven inte har en försäkring som gäller vid olycksfall ska vårdnadshavaren vända sig till kommunen.

6 Trafiksäkerhet

6.1 Kommunen genomför vid behov eller minst vart tredje år en dokumenterad trafiksäkerhetsbesiktning av skolskjutsvägarna och hållplatserna. Besiktningen görs tillsammans med väghållaren och Region Dalarna. Enligt förordning (1970:340) Om skolskjutsning.

6.2 Vid risk för trafiksäkerhetsproblem kan entreprenören ställa in en skolskjuts. Vid sådant tillfälle ska skolan utan dröjsmål informeras.

6.3 Inträffar avbrott/försening under skolskjutsen ska Region Dalarna utan dröjsmål meddela kommunen.



7 Incident och olycka

7.1 Rapportering av incident/olycka ska ske enligt gällande rutin.

8 Skolkort

8.1 Skolkortet är personligt och ska hanteras som en värdehandling.

8.2 Skolkort som slutat fungera (utan åverkan) ersätts med ett nytt.

8.3 Förlorat, förstört eller stulet skolkort ersätts med ett nytt. En administrativ avgift kan tas ut om kommunen så beslutat i sin lokala bilaga.

8.4 Elev som inte längre är skolskjutsberättigad, ska omgående lämna tillbaka skolkortet till skolan.

8.5 Skolkortet gäller för resor till och från plats där undervisning bedrivs.

9 Kommunal beslut och taxor

9.1 Lokala beslut och administrativa kostnader för hantering av skolkort anges i lokal bilaga till det gemensamma skolskjutsreglementet.

10 Överklagan av beslut

10.1 Beslut om skolskjuts till placeringsskola kan överklagas genom förvaltningsbesvär enligt 28 kap. 5 § p 5 skollagen (2010:800). Överklagan skickas in till kommunen inom tre veckor från beslutsdatum.

10.2 Beslut om skolskjuts till fristående skola eller annan kommunal skola än den som kommunen har placerat elev i överklagas genom laglighetsprövning 13 kap. kommunallagen (2017:725). Överklagan skickas in till förvaltningsrätten inom tre veckor från beslutsdatum.

11 Revidering

11.1 Översyn av gemensamt reglemente och lokal bilaga ska ske senast 4 år efter beslut och ska ligga till grund för en eventuell revidering. Beslut om översyn och revidering ska ske i gemensamt strategiforum för kollektivtrafikfrågor.

Lokal bilaga 1 till Skolskjutsreglemente för förskoleklass, grundskola, grundsärskola och gymnasiesärskola i Dalarnas län

Detta dokument är en bilaga till länets gemensamma skolskjutsreglemente som är huvuddokumentet. Varje kommun tar egna beslut i nedanstående punkter. Den lokala bilagan kan variera mellan kommunerna.

3 Regler

3.1 Skolskjuts

3.1.2 Upptagningsområde

Elev har rätt till skolskjuts till den skola vars upptagningsområde eleven tillhör eller den skola vi anvisat eleven till. Om eleven väljer en annan skola kan skolskjuts beviljas efter ansökan, om skolskjutsen inte medför organisatoriska eller ekonomiska svårigheter för kommunen.

Dessa upptagningsområden finns i Orsa kommun. Den skola eleven placeras i utgår ifrån elevens folkbokförda adress i kommunen. Se områdena på karta på sista sidan.

- **Kyrkbyns skola, årskurs F–6**
Västra delen av Orsa kommun. Elever som bor i centrala Orsa, Sandhed, Hansjö och Born tillhör Kyrkbyns skola.
- **Bergetskolan, årskurs F–6**
Östra delen av Orsa kommun. Elever som bor i Storgärdet, Berget, Trunna, Slättberg, Stackmora, Mickelvål, Åberga, Kallmora, Skattungbyn, Mässbacken, Björken, Nederberga och Kallholen tillhör Bergetskolan.
- **Digerbergets skola, årskurs F–6**
Södra delen av Orsa kommun. Elever som bor i Höglunda, Högbacka, Stenberg, Lindänget, Näset, Holen, Viborg, Oljonsbyn, Torrvål, Sundbäck, Vångsgärde, Lisselhed, Maggås och bostadsområdet kring Strandellvägen tillhör Digerbergets skola.
- **Orsaskolan, årskurs 7–9**
Alla elever som bor i Orsa kommun och går årskurs 7–9 tillhör Orsaskolan.

3.2 Skolväg (avstånd)

3.2.1 Avståndsregler

Skolskjuts anordnas för elev i grundskola (årskurs F-9) med följande gångavstånd från elevens folkbokförda adress till skolan.

- Årskurs F-3, en skolväg som överstiger 2 km
- Årskurs 4-6, en skolväg som överstiger 3 km
- Årskurs 7-9, en skolväg som överstiger 4 km

3.2.4 Likformighet i bostadsområden

Det finns undantag från avståndsreglerna och elev har rätt till skolskjuts i följande områden:

- Storgärdet, elever på Bergetskolan i årskurs F–3
- Sandhed, elever på Kyrkbyns skola i årskurs F–3

3.2.5 Avsteg från avståndsregeln på grund av trafikförhållanden/farlig skolväg

Elev har rätt till skolskjuts om eleven måste gå längs eller passera någon av dessa vägar för att ta sig till skolan och ingen planskild korsning finns:

- Riksväg E:45
- Högbäckavägen
- Landsvägen
- Moravägen mellan rondellen vid riksväg E:45 och rondellen vid Järnvägsgatan

9 Kommunala beslut och taxor

9.1 Administrativ kostnad för skolkort

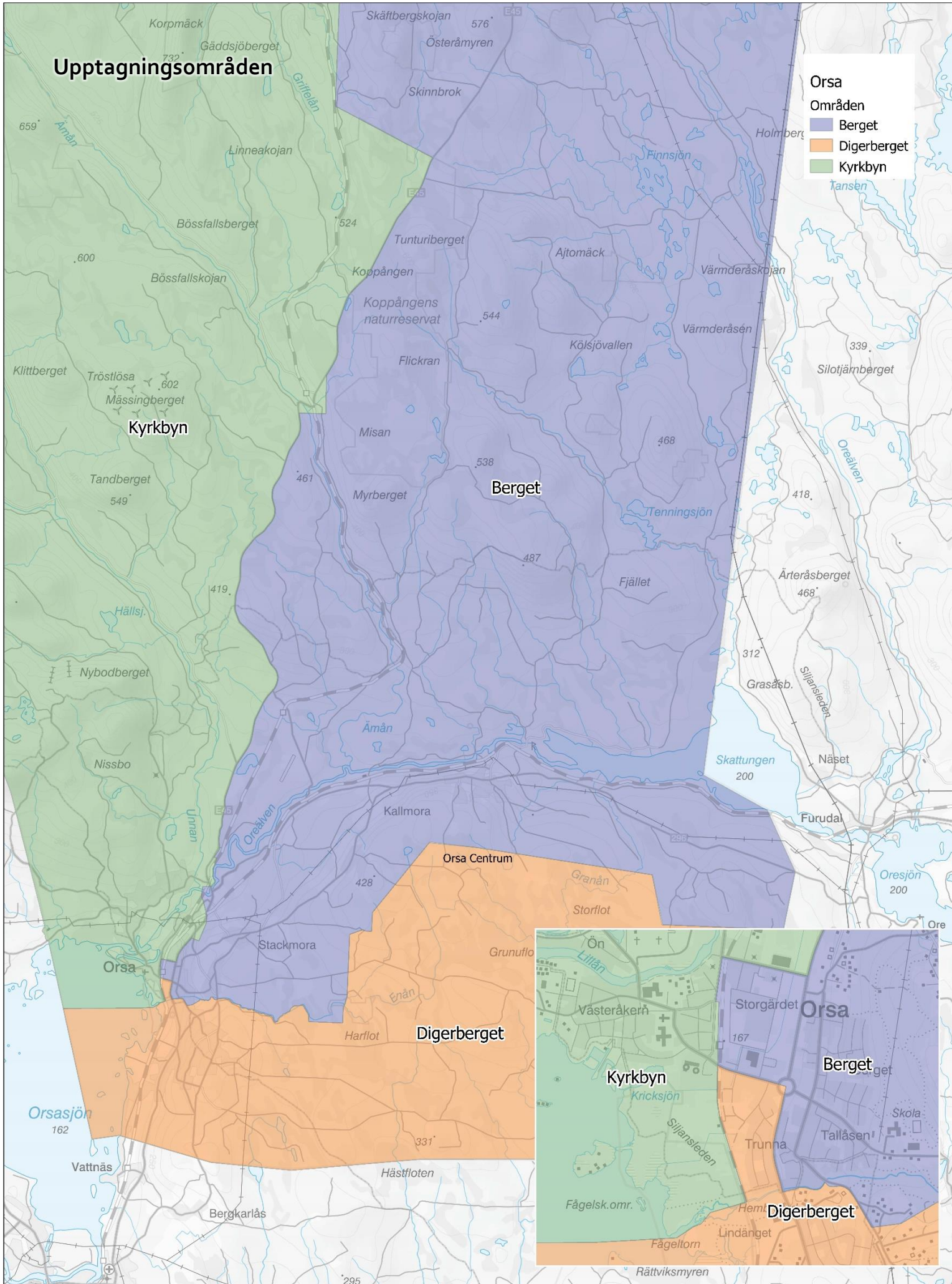
Om eleven tappar bort, förstör eller får sitt skolkort stulet ersätts det mot ett nytt skolkort, det kostar 100 kr.

Elev som inte längre är berättigad till skolskjuts ska omgående lämna tillbaka skolkortet till skolan. Om skolkortet inte lämnas tillbaka debiteras vårdnadshavaren med 100 kr.

Fastställt av:	Kommunfullmäktige
Datum:	KF § 34 2009-05-25
Dokumentet gäller för:	Lärande
För revidering ansvarar:	Skolskjutshandläggare
Senaste revideringsdatum:	KF § 101 2020-11-30

Upptagningsområden

- Orsa
Områden
- Berget
 - Digerberget
 - Kyrkbyn



0 2 500 5 000 m



Enheter: Meter
Skala: 1:125 000
Datum: 11.09.2020